



FONDAZIONE COMUNITARIA DELLA PROVINCIA DI LODI



ONLUS



RAPPORTO ANNUALE 2019

TESTI A CURA DI

Staff della Fondazione

PROGETTO GRAFICO E STAMPA

Sollicitudo Società Cooperativa Sociale onlus

FOTO

Immagini relative ad eventi e progetti
promossi dalla Fondazione nel territorio



FONDAZIONE COMUNITARIA
DELLA PROVINCIA DI LODI

ONLUS



Insieme a TE per migliorare la qualità della vita
delle PERSONE che vivono nel territorio LODIGIANO

Fondazioni
di **Comunità**





La filantropia al tempo del coronavirus

Quello che segue è il Rapporto dell'attività della Fondazione Comunitaria della Provincia di Lodi svolta nel corso del 2019. Si tratta di una pubblicazione necessaria a rendicontare impegno e risultati di una realtà che appare sempre più radicata nel nostro territorio, ma anche doverosa per attestare quanto sia cresciuta nel Lodigiano la **cultura del dono**.

In queste pagine parliamo di traguardi importanti che rischiano, però, di sembrare troppo datati alla luce di ciò che, nei mesi successivi, ha letteralmente stravolto le nostre vite e le nostre comu-

nità: l'esplosione della pandemia da Covid-19, l'istituzione della prima zona rossa, i lunghi mesi del lockdown, la crisi sanitaria, economica e sociale che ne è seguita, il nuovo riaccendersi dei contagi, il coprifuoco. Ecco perché nei prossimi capitoli troverete anche dei riferimenti al **Fondo Emergenza Coronavirus** e alle tante realtà del terzo settore e del volontariato sostenute nei mesi dell'emergenza grazie alle donazioni della Fondazione Comunitaria, della Fondazione Cariplo e di numerosi cittadini, imprese e istituzioni del Lodigiano. Il Rapporto 2019 non poteva semplicemente concludersi con il bilancio al 31 dicembre scorso e noi non avremmo potuto aspettare la fine del prossimo anno per raccontare quanto fuori dall'ordinario sia stato il 2020. Una stagione quanto mai difficile, che ha reso ancor più evidente il ruolo decisivo della Fondazione nel rafforzamento del sistema di **welfare territoriale**: non solo erogando risorse, ma contribuendo anche ad accrescere la consapevolezza di essere tutti parte della medesima comunità. È questa la **visione strategica della filantropia** che ci consegnano gli ultimi mesi drammatici: non possiamo limitarci a tamponare l'emergenza, ma dobbiamo immaginare risposte alle crisi future, per costruire così un tessuto sociale più coeso e preparato ad affrontare persino l'imprevedibile. In un'ottica di **sussidiarietà circolare**, fondata sulla corresponsabilità e capace di valorizzare le competenze. Oggi più che mai la Fondazione Comunitaria è chiamata ad essere l'"**enzima**" per progettare in rete con tutti gli attori interessati la risposta ai bisogni: quelli che il Covid-19 ha reso ancora più urgenti e quelli che verranno.

Raccogliamo la **sfida**. Tutti insieme, ne sono certo, ce la faremo.

Mauro Pauer

CONSIGLIO DI AMMINISTRAZIONE

Mauro Parazzi, Presidente*
 Giovanna Alquati, Vice Presidente*
 Vincenzo Mamoli, Vice Presidente*
 Mario Boneschi *
 Giacinto Bosoni
 Emilio Fugazza *
 Giuseppe Maggi *
 Piercarlo Mattea *
 Giuseppe Mori
 Giuseppe Negri
 Silvia Oltolini
 Mario Orlandi
 Aldo Papagni
 Claudio Stefanelli
 Renzo Tansini

* membri del Comitato esecutivo

COLLEGIO DEI REVISORI

Pierluigi Carabelli, Presidente
 Roberto Marcobelli
 Francesco Monteverdi

PRESIDENTE ONORARIO

Domenico Vitaloni

SEGRETARIO GENERALE

Cristina Baroni

STAFF DI SEGRETERIA

Francesca Fiocchi
 Ernestina Signoroni
 Chiara Severgnini



Organi istituzionali

Il **Consiglio di Amministrazione** della Fondazione è costituito da persone, provenienti da settori professionali diversi, che si prestano **volontariamente** mettendo a disposizione gratuitamente le proprie competenze con l'obiettivo di garantire il beneficio maggiore alla comunità lodigiana, in risposta ai bisogni emergenti. A luglio 2019, dopo la scadenza del precedente mandato, è stato eletto il nuovo Consiglio di Amministrazione che guiderà la Fondazione per i prossimi 5 anni.

Nel corso del 2020, in seguito alle dimissioni presentate da **Ettore Fanfani**, è stato cooptato nel Consiglio **Renzo Tansini**, che dal marzo 2019 ricopriva l'incarico di Segretario Generale.

Nuovo Segretario Generale della Fondazione Comunitaria della Provincia di Lodi è **Cristina Baroni**, un traguardo meritato dopo 18 anni di collaborazione nei quali ha sempre dimostrato passione, capacità e professionalità, contribuendo al radicamento della Fondazione Comunitaria sul territorio lodigiano. Successivamente il dottor **Vincenzo Mamoli** è stato eletto Vice Presidente e l'ingegner **Mario Boneschi** è entrato a far parte del Comitato esecutivo.



Chi siamo <

La Fondazione Comunitaria della Provincia di Lodi Onlus è un **ENTE SENZA SCOPO DI LUCRO** che svolge attività di pubblica utilità per il Lodigiano, mettendo in **RELAZIONE** chi vuole investire nella crescita della **COMUNITÀ** e chi si impegna nella realizzazione di **PROGETTI** a favore del **TERRITORIO**.

Nasce il 1° Agosto 2002 da un progetto di Fondazione Capirlo ed è una **FONDAZIONE DI COMUNITÀ**, un ente autonomo che lavora in sinergia con diverse realtà locali.

Fondazioni
di **Comunità**



LA NOSTRA MISSION

Creare una **COMUNITÀ** più consapevole dei bisogni del territorio e promuovere la cultura del **DONO**: strumento attraverso il quale i cittadini si possano sentire **PARTECIPATI** ed allo stesso tempo **FRUITORI** del **BENESSERE SOCIALE**.

Strumenti e servizi



PROMUOVIAMO
LA CULTURA
DEL **DONO**



INDIVIDUIAMO
E SOSTENIAMO
PROGETTI DI
PUBBLICA UTILITÀ



GESTIAMO
IL PATRIMONIO
DELLA **COMUNITÀ**



ASCOLTIAMO
E RISPETTIAMO
LE VOLONTÀ
DEI **DONATORI**

Offriamo a tutti la possibilità di partecipare alla crescita della propria comunità mettendo a disposizione diversi strumenti



BANDI



LASCITI



FONDI

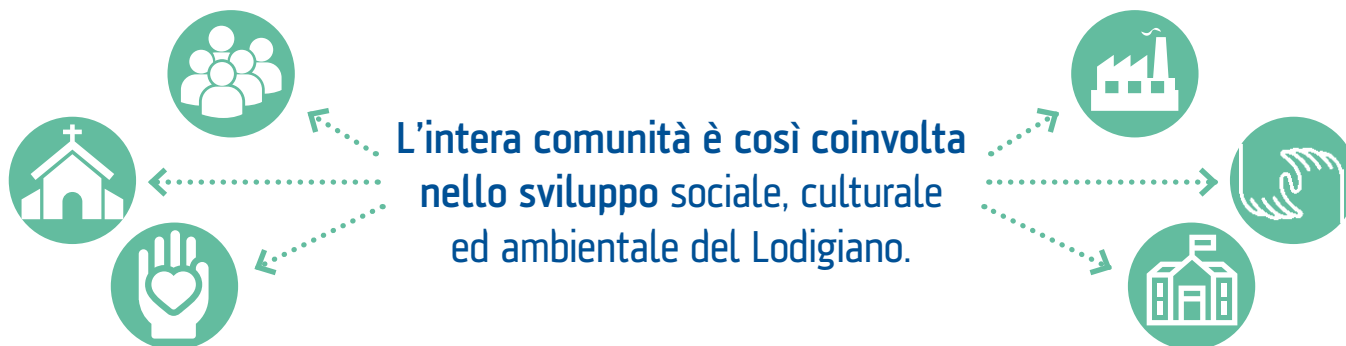


PROGETTI

"DONARE È PARTECIPARE"



**SINERGIE
E RETI**



Radicati nella comunità lodigiana

Anche il 2019 è stato un anno intenso per la Fondazione Comunitaria della Provincia di Lodi, che, al di là dei bandi e dell'attività istituzionale, ha promosso e sostenuto tante iniziative che hanno coinvolto il territorio, il volontariato, il Terzo Settore e il mondo della cultura. Cominciando da una celebrazione importante, quella per i **vent'anni dalla nascita del progetto "Fondazioni di Comunità"** che Fondazione Cariplo ha voluto ricordare al Piccolo Teatro Strehler di Milano. Centinaia di studenti lombardi hanno preso parte alla festa in cui tutte le 16 Fondazioni di comunità hanno portato testimonianza di diverse esperienze.



Per valorizzare la rete delle Fondazioni di Comunità ha fatto tappa a Lodi il **Lab Cafè**, il tour nei 16 territori di riferimento per **condividere buone pratiche** e sperimentare nuovi strumenti sempre più vicini alle esigenze delle persone. Prima un momento culturale, con la già consigliera della nostra Fondazione ed esperta d'arte Marina Arensi che ha guidato una visita al Tempio dell'Incoronata, poi la fase di lavoro durante la quale ci si è confrontati, tra l'altro, sui modelli comuni di erogazioni, sulla necessità di fare rete con altri soggetti territoriali e sulle cosiddette "coprogettazioni" per **impattare in maniera sempre più efficace sulla qualità della vita nelle comunità**.

Durante il 2019 la Fondazione Comunitaria ha continuato a seminare testimonianze del suo radicamento nella provincia di Lodi anche attraverso il sostegno alle attività di istituzioni ormai storiche come l'**Unitre**, **alla quale è intestato un fondo** per promuovere le iniziative rivolte a costruire un nuovo benessere per i soggetti in età matura, offrendo un sostegno continuativo alle attività dell'Università della Terza Età, tra la formazione, lo svago e la cultura.



Durante l'anno è stato istituito un altro **fondo denominato Uguali Doveri** (e seguito dalla pubblicazione del relativo bando da 100 mila euro finanziato dalle donazioni di moltissime persone), mirato al contrasto delle discriminazioni nei confronti di minori italiani e stranieri, con l'obiettivo di agevolare il loro inserimento in contesti scolastici, ricreativi, sociali e culturali.

Attività di formazione rivolta alla cittadinanza nel suo complesso è stato l'incontro promosso nell'aprile del 2019 dal Consiglio Notarile di Milano insieme ai notai di Lodi con la collaborazione della Fondazione **sul tema del testamento** come gesto di consapevolezza di ciascuno per essere protagonista non solo del presente, ma anche nel futuro. Infatti, un lascito testamentario è un modo per concretizzare le proprie volontà, destinando una parte dei propri beni a favore di finalità e opere sociali e solidali, come quelle della Fondazione Comunitaria, salvaguardando contemporaneamente gli interessi dei famigliari.



Nel corso dell'anno si è concluso **"Rigenerare Valore Sociale nel Lodigiano"**, un progetto di cui la Fondazione è partner, avviato nel 2015 e finanziato da Fondazione Cariplo nell'ambito del programma Welfare in Azione.

Dopo 4 anni di sperimentazione "Rigenerare" è diventato una pratica di welfare di comunità che il territorio ha assunto e compreso ed è per questo che le principali iniziative proseguono ancora oggi. In particolare, lo strumento innovativo emerso grazie al progetto è la **Bacheca Digitale**, attraverso la quale è possibile rispondere, con sguardo multidimensionale, alle esigenze di lavoro, casa, cibo e partecipazione, mettendo in circolo risorse e opportunità presenti sul territorio.

Particolarmente sentita, a dicembre, la partecipazione al **concerto** che la Fondazione ha promosso con il Coro Monte Alben sotto i portici di piazza Broletto, nel capoluogo, per ricordare **Roberto Tironi**, il segretario scomparso l'anno prima e che ha lasciato un'impronta indelebile nella storia della nostra istituzione.



Tra le persone che la Fondazione non dimentica c'è anche l'imprenditore di Casaidea Snc, **Giuseppe Acerbi di Tavazzano con Villavesco**, pure lui scomparso prematuramente, che con la donazione di una preziosa sveglia francese dell'Ottocento ha voluto contribuire, attraverso la Fondazione, all'attività culturale **dell'Associazione Monsignor Quartieri di Lodi**. Il pezzo unico è stato assegnato con l'estrazione di una lotteria il cui ricavato ha reso possibile la realizzazione di alcuni concerti e manifestazioni artistiche.

I nuovi bisogni e la Comunità possibile



Saper vedere la **Fondazione Comunitaria come un enzima in grado di innescare reazioni e relazioni positive tra i diversi attori sociali presenti sul territorio** e lavorare quindi con le istituzioni locali e il Terzo settore al fine di rafforzare la rete di relazioni già esistenti, facendo scaturire le migliori risposte possibili ai bisogni della comunità. È questo l'obiettivo – centrato – che si è posto l'importante convegno organizzato dalla Fondazione Comunitaria della Provincia di Lodi in collaborazione con l'Associazione Comunità famiglia Nuova, **il 21 e 22 novembre del 2019**, nel capoluogo, grazie al contributo di Fondazione Cariplo e con il patrocinio di Regione Lombardia, del Comune e della Provincia di Lodi.

“La Comunità possibile” il titolo dell'appuntamento; “che cosa posso fare per promuovere benessere nella mia comunità?” la domanda di fondo che ha guidato la due giorni di confronti nelle sedi diffuse in città messe gratuitamente a disposizione dal Banco BPM, dalla Fondazione Banca Popolare, dalla Fondazione Maria Cosway, dalla Banca Centropadana e dalla Provincia di Lodi. Tanti gli esperti che si sono alternati ai microfoni per cercare di **offrire risposte accessibili e realizzabili nel concreto ai nuovi bisogni che caratterizzano il periodo storico che stiamo attraversando**. Risposte da costruire attraverso “percorsi decisionali cooperativi”, che mettano in rete esperienze e risorse per costruire un welfare di comunità.





A sollecitare il percorso compiuto attraverso gli incontri, sessioni plenarie e workshop, che hanno scandito il programma dell'evento **la presa d'atto della crisi del sistema dell'assistenza e cura tradizionale**, piegato da una scarsità di risorse economiche senza precedenti (e ancora non c'era stata la pandemia da coronavirus!); una crisi sulla quale non adagiarsi ma da trasformare, come è stato nel corso del dibattito promosso a Lodi, in un'opportunità per immaginare e poi sperimentare risposte partecipate ai bisogni sociali, frutto cioè del contributo delle organizzazioni e dei singoli mossi dalla **comune volontà di garantire una migliore qualità della vita**.



Al centro del convegno le persone, che possono far parte di un ente strutturato, delle istituzioni o mettersi a disposizione come semplici cittadini, che hanno sì bisogno di riscontri, ma che al contempo possono **mettere in gioco le proprie competenze per la ricerca di strade condivise**. L'obiettivo sempre focalizzato sul fornire risposte reali ai bisogni che si manifestano con crescente intensità, non nascondendosi dietro a ipotetiche sconfitte, ma **dimostrandosi attori protagonisti di un cambiamento in cui si valorizzino le risorse individuali di ognuno** e si strutturi un sistema di lavoro efficiente e compartecipato.

Il convegno ha coinvolto **più di 260 partecipanti**, dimostrando non solo il grande interesse per il tema e le sue declinazioni, ma anche la bontà di una formula – anch'essa diffusa e partecipata da più voci – che può diventare la cifra dei futuri approfondimenti che potranno essere necessari per aggiustare il tiro rispetto alle ulteriori necessità create dall'emergenza Covid 19. Di sicuro, la Fondazione ha mostrato che già esiste una "Comunità possibile" in cui garantire una migliore qualità della vita a dispetto delle difficoltà.



LEGGI GLI ATTI DEL CONVEGNO



PROGETTO MANO A MANO Costruire un'altra accoglienza

Ripensare il sistema dell'accoglienza, coinvolgendo i territori e le realtà che li vivono, superando una gestione che appare ancora troppo spesso frammentata ed estemporanea: **"Mano a Mano"**, progetto avviato nel 2019 nel Lodigiano nell'ambito del programma **"Welfare in Azione"** di **Fondazione Cariplo** e di cui anche la nostra della Fondazione è ente partner, rappresenta proprio una sperimentazione che potrà essere estesa in altri territori.



I PARTNER



Si parte da 12 comuni della provincia di Lodi, proponendo un modello di gestione dei fenomeni migratori costruito su presupposti che possano **offrire la miglior risposta possibile sul fronte del coinvolgimento delle comunità locali e, di conseguenza, dell'integrazione**. Così che l'accoglienza non rappresenti più un problema, né per chi arriva né per chi ospita, ma anzi possa trasformarsi in **un'opportunità per tutti**.



TRA LE AZIONI PREVISTE, DEFINITE CON IL TESSUTO SOCIALE DEI 12 COMUNI ATTRAVERSO IL LAVORO DI FACILITATORI DI COMUNITÀ DURANTE I LABORATORI SOCIALI, CI SONO:



18 Eventi coprogettati con il tessuto sociale



15 Borse di studio per sostenere coloro che hanno deciso di investire sulla propria istruzione



12 Beni comuni da riqualificare insieme tra cittadini e migranti e restituire alla comunità



18 Borse Lavoro per promuovere l'inserimento lavorativo



12 Accoglienze in famiglia per dare un ponte alle persone in uscita dai centri di accoglienza



800 Ore di formazione professionale per incrementare le competenze delle persone migranti spendibili nel mercato del lavoro



15 Esperienze di co-housing dedicati a chi ha già raggiunto un grado maggiore di autonomia



450 Ore di ambulatorio di clinica transculturale per sostenere i migranti con vulnerabilità psicologiche.

Tutte queste azioni hanno l'obiettivo di ridurre i timori e le diffidenze della comunità e di **migliorare la percezione del fenomeno migratorio grazie a occasioni di incontro per italiani e migranti.**


“Fare insieme per stare insieme” è, infatti, il sottotitolo di un'iniziativa che punta alla gestione più capillare – e sussidiaria – dell'accoglienza attraverso accordi ben definiti che coinvolgano anche i soggetti che hanno la responsabilità della governance tecnico-politica del fenomeno, dalle prefetture alle amministrazioni comunali. Con l'obiettivo condiviso di un benessere diffuso e della riduzione di diffidenze e problematiche sociali, che potrebbero sorgere qualora non si inneschi un percorso di apertura verso l'altro.





Emergenza Coronavirus nel Lodigiano

#InsiemePerLaNostraComunità



Sosteniamo le realtà del volontariato e del Terzo settore impegnate ad affrontare i bisogni straordinari della popolazione e in particolare delle persone fragili

Una luce nel buio del Covid

La pandemia da coronavirus non appartiene alla cronaca del 2019. Quando è scattata l'emergenza nazionale, partita tra l'altro proprio dal nostro territorio poi diventato tristemente noto a tutti come quello della prima zona rossa d'Italia, il 2020 era già cominciato da un mese e mezzo. Ma gli effetti tragici sotto il profilo umano, sanitario, sociale ed economico sono stati tali e tanti (e con essi anche il ruolo giocato dalla Fondazione Comunitaria della Provincia di Lodi per contribuire a porvi almeno in parte rimedio) che sarebbe stato impossibile non tenerne traccia in questa pubblicazione. Almeno per raccontare l'attività del **Fondo Emergenza Coronavirus**, costituito già a metà marzo, a pochissime settimane dalla scoperta del "paziente 1" a Codogno, per **aiutare le realtà del volontariato e del Terzo settore che nell'affrontare le inaspettate necessità dettate dall'epidemia hanno avuto bisogno di aiuto economico** per continuare a rimanere in prima linea nel rispondere ai bisogni delle fasce più deboli della popolazione.





PER L'ACQUISTO DI:



68.152
mascherine



11.067
litri di carburante
per mezzi di soccorso



maschere per
ossigenoterapia



5.262
tute di protezione



522
bombole di ossigeno



occhiali
di protezione e visiere



346.430
guanti



3.899
litri di igienizzanti



placche per
defibrillazione



12.176
camici



31.400
cuffie e copriscarpe



attrezzature per
palestre riabilitative
domestiche



598
bombole di battericida



2.100
tamponi Covid-19



computer e tablet
per garantire assistenza
ai soggetti svantaggiati



1.000
respiratori pieghevoli



apparecchiature
mediche per residenze
socioassistenziali



cibo e cure necessarie
per animali

E PER:



LA SISTEMAZIONE
E SANIFICAZIONE
di strutture adibite all'accoglienza
di anziani, disabili e persone
senza fissa dimora



IL SOSTEGNO
ai contesti lavorativi che danno
un'occupazione alle persone fragili



LA MANUTENZIONE
dei mezzi di soccorso



L'ACCOGLIENZA
di persone vittime
di violenza domestica



LA PREDISPOSIZIONE
di attività terapeutiche alternative



LA FORMAZIONE SPECIFICA
emergenza Covid-19 al personale
delle RSA e RSD

dati aggiornati all'08/06/2020

Istituito dalla Fondazione Comunitaria della Provincia di Lodi con il sostanziale contributo della Fondazione Cariplo, il Fondo è stato alimentato dalle donazioni di tanti cittadini, famiglie e imprese, che hanno dimostrato la volontà di stare vicino alle realtà non profit impegnate nell'emergenza. **"A tutti coloro che hanno contribuito va il nostro ringraziamento più sentito** - dice Mauro Parazzi, Presidente della Fondazione – perché con il loro gesto di generosità hanno aiutato le persone più fragili". Tanti i privati cittadini che hanno donato, così come numerose sono le imprese e le banche che hanno voluto già partecipare a questa gara di solidarietà. "Vogliamo ringraziarli – dice ancora il Presidente Parazzi - perché il loro gesto alimenta la nostra forza nell'aiutare la comunità."

Per tutto il periodo del lockdown, e anche oltre, la Fondazione ha svolto il suo consolidato ruolo di intermediazione, impegnandosi ad erogare le donazioni mettendo la propria parte di contributi e cercando di venire incontro a tutte le richieste delle organizzazioni che hanno sostenuto spese impreviste per non lasciare sole le persone in difficoltà. Grazie alla generosità di **168 donatori sono stati raccolti 97.964,09 €** che sono stati assegnati a **72 iniziative** realizzate da alcune realtà del volontariato e del Terzo settore impegnate nel Lodigiano.

Questo ammontare sommato alle risorse messe a disposizione dalla Fondazione Comunitaria e dalla Fondazione Cariplo ha permesso di erogare **un contributo complessivo di 608.724,5 €** per l'acquisto di dispositivi di protezione individuale, come tute, mascherine e guanti, di attrezzature per ossigenoterapia e di carburante per i mezzi di soccorso. Le risorse coprono poi le spese relative all'adeguamento delle strutture preposte all'accoglienza di anziani, disabili e persone senza fissa dimora, all'acquisto di apparecchiature mediche per l'assistenza degli ospiti delle residenze socio-assistenziali impossibilitati ad accedere alle strutture sanitarie e all'utilizzo di materiale informatico per poter lavorare anche a distanza. Il Fondo sostiene inoltre i contesti lavorativi che danno un'occupazione alle persone fragili e contribuiscono alla protezione di vittime di violenza domestica.

LA COMUNITÀ HA ANCORA BISOGNO DEL NOSTRO AIUTO.

Dona anche tu al fondo emergenza coronavirus.

IBAN: IT24C0503420302000000003822

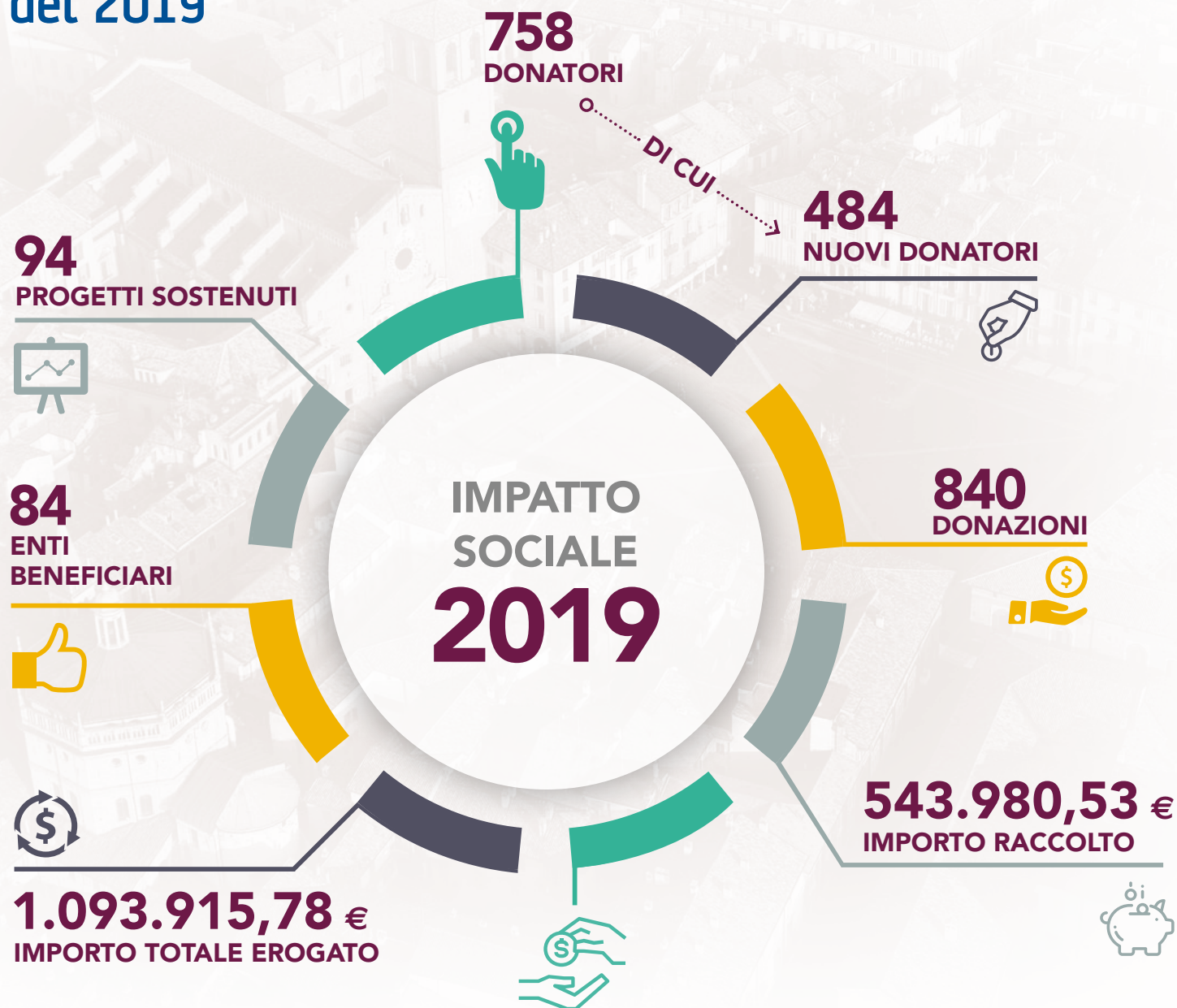




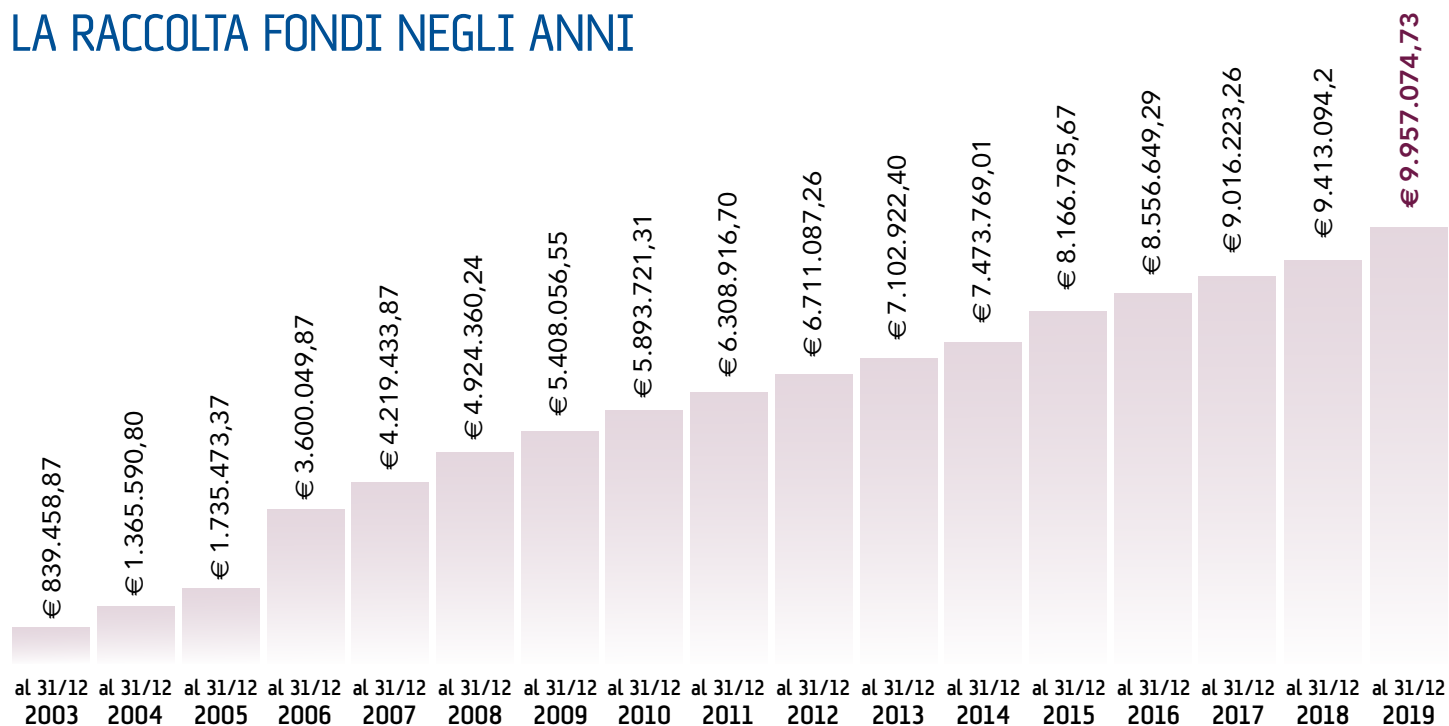
L'attività e i progetti del 2019



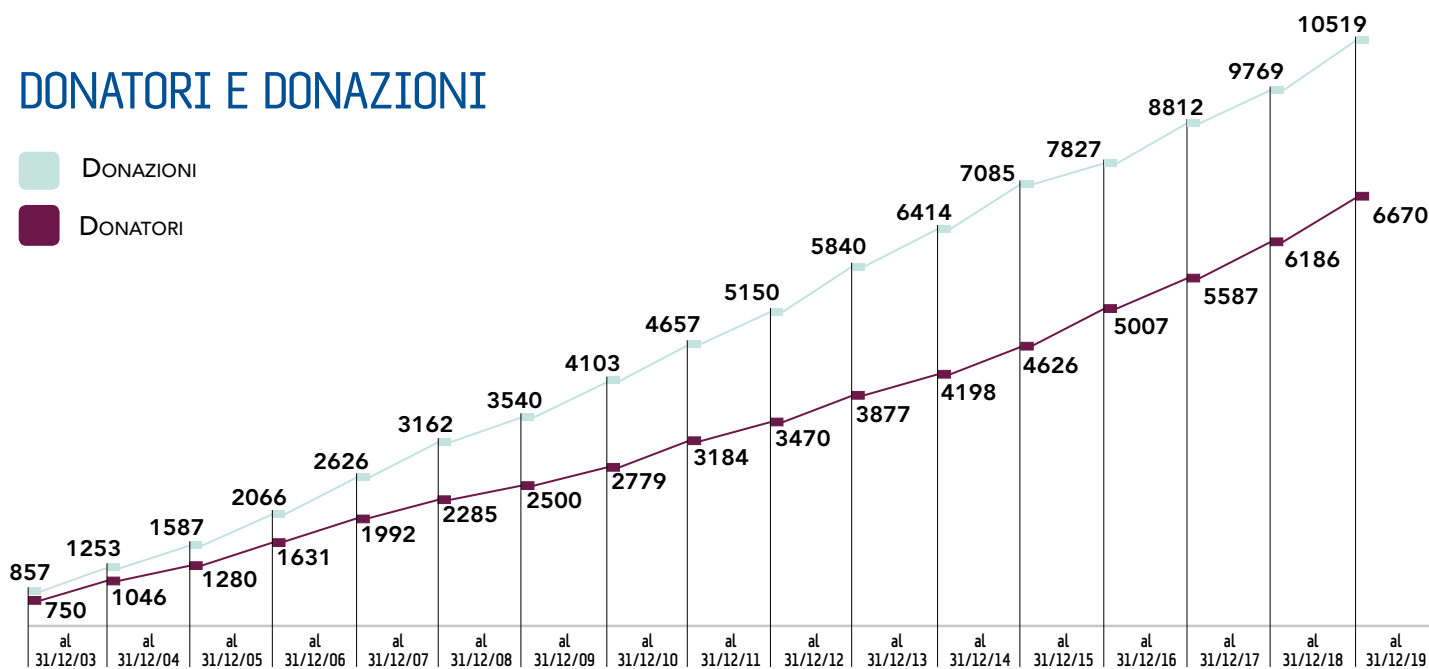
I RISULTATI del 2019



LA RACCOLTA FONDI NEGLI ANNI



DONATORI E DONAZIONI



I PROGETTI SOSTENUTI

I progetti sostenuti nel corso del 2019 sono **102**.

Settori di intervento >



ASSISTENZA SOCIALE
E SOCIO SANITARIA

63



TUTELA DEL
PATRIMONIO STORICO

11



TUTELA
DELL'AMBIENTE

3



ATTIVITÀ
CULTURALI

25

Tipologia Enti >



ASSOCIAZIONI

53



FONDAZIONI

7



ENTI RELIGIOSI

22



COOPERATIVE

14



ALTRI ENTI

6

Territori coinvolti >



LODI

57



CODOGNO

18



CASALPUSTERLENGO

8



S'ANTANGELO L.

16

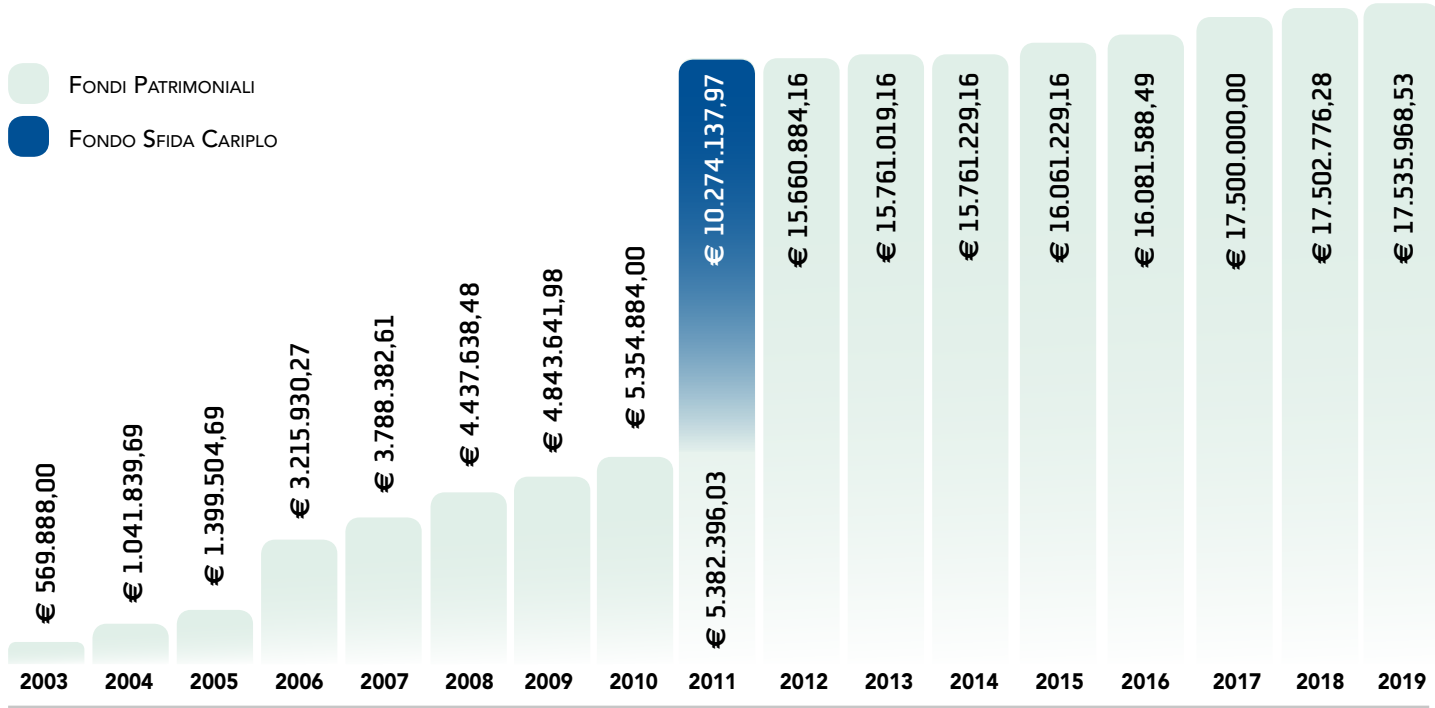


ZELE B.P.

3

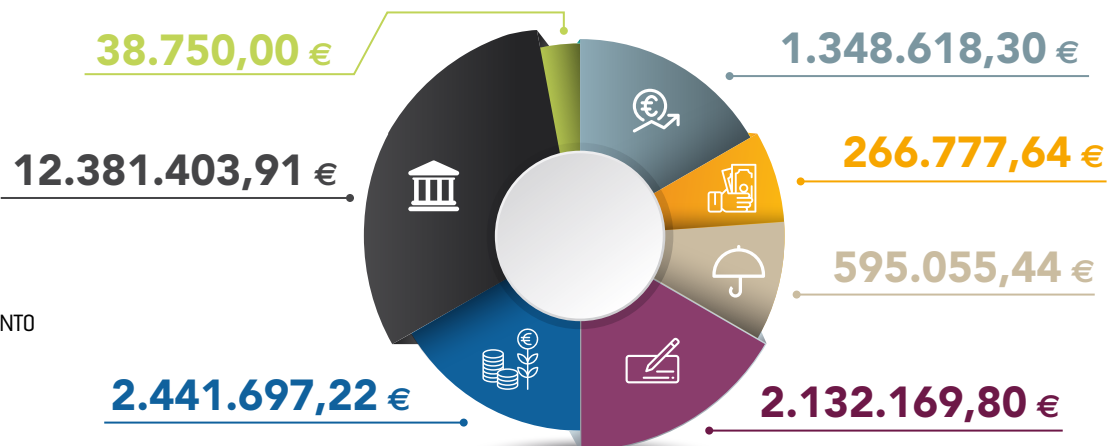
IL PATRIMONIO DELLA COMUNITÀ

La Fondazione è un ente indipendente, con un patrimonio netto di **18.338.791,53 €** (comprensivo di 17.535.968,53 € di fondi patrimoniali e di 802.823,30 € di riserve) costituitosi nel tempo grazie alla generosità di aziende, istituzioni private, pubbliche e singoli cittadini che hanno creduto nell'utilità di avere una Fondazione di Comunità nella Provincia di Lodi. Il patrimonio della Fondazione è il **patrimonio della comunità** e più cresce, più sarà possibile garantire la continuità nel futuro di azioni a favore del territorio.



INVESTIMENTI PATRIMONIALI

- TITOLI DI STATO
- DISPONIBILITÀ LIQUIDE
- OBBLIGAZIONI
- PERPETUAL
- FONDI COMUNI DI INVESTIMENTO
- POLIZZE ASSICURATIVE
- GESTIONI PATRIMONIALI



I progetti
approvati “su bando”

A partire dal 2019 la Fondazione ha deciso di orientarsi verso la pubblicazione di bandi tematici al fine di suscitare una maggiore riflessione su progettualità mirate, incentivare il raggiungimento di obiettivi specifici e **generare così un più significativo impatto sul territorio**. Grazie a **4 bandi settoriali**, al prezioso lavoro delle realtà del volontariato e del Terzo Settore, unito al contributo della Fondazione e alla generosità dei donatori, sono sbocciate idee ambiziose che hanno donato alla Comunità **57 progetti di UTILITA SOCIALE**.



1° BANDO 2019
PROGETTI APPROVATI: 31



2° BANDO 2019
PROGETTI APPROVATI: 8



3° BANDO 2019
PROGETTI APPROVATI: 3



4° BANDO 2019
PROGETTI APPROVATI: 15



1.549.017,42 €
VALORE GENERATO

340.964,03€
DONAZIONI

885.719,03€
IMPORTO
EROGATO

546.700€
CONTRIBUTO
DELLA
FONDAZIONE

57
PROGETTI
APPROVATI



1° BANDO 2019

PROGETTI APPROVATI E IMPORTI EROGATI

 <p>A.G.E.A.C. ASSOCIAZIONE GENITORI E AMICI DELL'I.I.S. CESARIS - Casalpusterlengo</p>	<p><i>Steam VS dispersione: una sfida da vincere</i></p>	<p>12.600,00 €</p>
 <p>A.L.A.H. ASSOCIAZIONE LODIGIANA AMICI DEGLI HANDICAPPATI - Lodi</p>	<p><i>Sì...viaggiare!!!</i></p>	<p>12.290,00 €</p>
 <p>AGEsc - ASSOCIAZIONE GENITORI SCUOLE CATTOLICHE - Lodi</p>	<p><i>La diversità come risorsa</i></p>	<p>6.343,00 €</p>
 <p>AMICI DELLA RESIDENZA SANITARIA ASSISTENZIALE E DEL CENTRO DIURNO DI CASALPUSTERLENGO Casalpusterlengo</p>	<p><i>Open Space</i></p>	<p>16.262,00 €</p>
 <p>ASSOCIAZIONE "ADI" - ASSOCIAZIONE DISABILI INSIEME ONLUS - Casalpusterlengo</p>	<p><i>Nuovo centro di aggregazione per persone disabili</i></p>	<p>24.750,00 €</p>
 <p>ASSOCIAZIONE CULTURALE AMICI DEL NEBIOLO - ADN Tavazzano con Villavesco</p>	<p><i>Presidio poetico</i></p>	<p>2.000,00 €</p>
 <p>ASSOCIAZIONE CULTURALE BLU - Codogno</p>	<p><i>La libertà in scena</i></p>	<p>7.500,00 €</p>
 <p>ASSOCIAZIONE DI PROMOZIONE SOCIALE CURIOSAMENTE - Lodi</p>	<p><i>Caleidoscopio Fest 2019: dai bisogni al desiderio</i></p>	<p>3.225,00 €</p>
 <p>ASSOCIAZIONE GUIDE E SCOUTS CATTOLICI ITALIANI (AGESCI) - GRUPPO LODI 1 - Lodi</p>	<p><i>Caccialanza: il parco dell'educazione</i></p>	<p>23.020,00 €</p>
 <p>ASSOCIAZIONE L'ORSA MINORE ODV - Lodi</p>	<p><i>SENTIRSI DONNE: il gruppo come strumento di cura</i></p>	<p>4.500,00 €</p>
 <p>ASSOCIAZIONE MONSIGNOR LUCIANO QUARTIERI - Lodi</p>	<p><i>Alla ricerca dell'isola che non c'è</i></p>	<p>6.100,00 €</p>

I progetti approvati

 <p>ASSOCIAZIONE PIERRE LOTTA ALL'ESCLUSIONE SOCIALE - ODV - Lodi</p>	<i>La scuola delle mamme</i>	1.890,00 €
 <p>AUSER CORTE PALASIO E ABBADIA CERRETO "L'ALBA NUOVA" - Corte Palasio</p>	<i>Servizi alle persone sensibili del territorio</i>	7.160,00 €
 <p>CIRCOLO ARCI GHEZZI - Lodi</p>	<i>LOOP - Lodi Open Festival</i>	6.016,00 €
 <p>COOPERATIVA CASALESE 2000 SOCIETÀ COOPERATIVA SOCIALE - Casalpusterlengo</p>	<i>Conserviamo la memoria e sviluppiamo la bellezza</i>	3.300,00 €
 <p>DONNE IN CIRCOLO ONLUS - Casalpusterlengo</p>	<i>Il Corpo da abitare</i>	1.500,00 €
 <p>EMMAUS ONLUS - Lodi</p>	<i>Farmaco sospeso dentro e fuori Lodi</i>	7.500,00 €
 <p>FAMIGLIA NUOVA SOCIETÀ COOPERATIVA SOCIALE ONLUS - Lodi</p>	<i>In ascolto - Supporto psicologico a pazienti HIV+</i>	12.010,33 €
 <p>FONDAZIONE SANTA CHIARA CENTRO MULTISERVIZI PER LA POPOLAZIONE ANZIANA ONLUS - Lodi</p>	<i>S. Chiara mobility</i>	15.400,00 €
 <p>FONDAZIONE STEFANO E ANGELA DANELLI ONLUS Lodi</p>	<i>Respira sicuro per una vita di qualità</i>	6.100,00 €
 <p>FONDAZIONE VIGONI DELLA SOMAGLIA ONLUS Somaglia</p>	<i>Rendiamo più facile e gradevole il loro percorso</i>	7.530,00 €
 <p>GENITORI TOSTI IN TUTTI I POSTI ONLUS - Lodi</p>	<i>Scuola4ALL 2020: 1+ 1 fa 3</i>	3.001,00 €
 <p>IL PELLICANO SOCIETÀ COOPERATIVA SOCIALE - ONLUS Castiraga Vidardo</p>	<i>Furgofrigo</i>	8.880,00 €

	OPERA DIOCESANA S. ALBERTO VESCOVO - Lodi	<i>Accogliamo la diversità</i>	6.480,00 €
	PARROCCHIA ASSUNZIONE B.V.MARIA - Caselle Landi	<i>Una cucina per tutti</i>	12.465,00 €
	PARROCCHIA DI S. BASSIANO VESCOVO IN LAVAGNA - Comazzo	<i>Nuovo centro comunitario</i>	15.000,00 €
	PARROCCHIA S. PIETRO APOSTOLO - Lodi Vecchio	<i>Spazi per una crescita sociale</i>	24.500,00 €
	PARROCCHIA SAN GIORGIO MARTIRE - Montanaso Lombardo	<i>Tra sogno e realtà all'oratorio di Montanaso</i>	30.660,00 €
	PARROCCHIA SANTI GERVASIO E PROTASIO MARTIRI Maleo	<i>Arredo aule oratorio</i>	7.750,00 €
	PARROCCHIA SANTI PIETRO E PAOLO APOSTOLI Graffignana	<i>INCONTRO E RELAZIONE: la coesione sociale è possibile</i>	15.095,50 €
	SOCIETÀ GENERALE OPERAIA DI MUTUO SOCCORSO DI LODI - Lodi	<i>Intervento straordinario tetto</i>	16.860,00 €



2° BANDO 2019 PROGETTI APPROVATI E IMPORTI EROGATI

	ASSOCIAZIONE NAZIONALE CARABINIERI SEZ. LODI - Lodi	<i>Vicini alla gente</i>	33.750,00 €
	PARROCCHIA DELL'ASSUNZIONE DELLA BEATA VERGINE MARIA - Castiglione d'Adda	<i>Salviamo il grandioso organo Serassi di Castiglione</i>	66.350,00 €
	PARROCCHIA DI S.PIETRO APOSTOLO - Cavenago d'Adda	<i>Restauro vetrate SS.Pietro e Paolo Apostoli</i>	21.750,00 €
	PARROCCHIA S.ANTONIO ABATE E S.FRANCESCA CABRINI - Sant'Angelo Lodigiano	<i>Messa in sicurezza della Basilica</i>	59.290,00 €
	PARROCCHIA SANTA MARIA MADDALENA - Lodi	<i>Rifacimento tetti bassi a salvaguardia affreschi esistenti</i>	42.750,00 €
	PARROCCHIA SANTI GERVASO E PROTASO MARTIRI Ossago Lodigiano	<i>Riqualificazione e ristrutturazione della facciata della casa parrocchiale</i>	19.900,00 €
	PARROCCHIA SANTI NAZZARO E CELSO MARTIRI IN CASSINO D'ALBERI - Mulazzano	<i>Restauro del coro</i>	19.500,00 €
	PRO LOCO LODI - Lodi	<i>Restauro dei preparati della collezione P. Gorini</i>	42.220,00 €



3° BANDO 2019

PROGETTI APPROVATI E IMPORTI EROGATI



CROCE ROSSA ITALIANA - COMITATO DI LODI - Lodi

*Una tenda...una casa e un riparo
comune da condividere*

12.315,00 €



L'OFFICINA COOPERATIVA SOCIALE ONLUS - Codogno

*CONservare la Natura-lavorare
per ambiente e persone*

50.200,00 €



**PRONTO CASA SOCIETÀ COOPERATIVA SOCIALE - ONLUS
Sant'Angelo Lodigiano**

*Benefici per l'anziano
e per l'ambiente*

7.500,00 €



4° BANDO 2019

PROGETTI APPROVATI E IMPORTI EROGATI

	A.L.O.R. ASSOCIAZIONE LODIGIANA DI OSSIGENOTERAPIA RIABILITATIVA - ODV - Lodi	<i>Percorso di riabilitazione persone in insufficienza respiratoria</i>	6.800,00 €
	AL RAHMA - ODV - Lodi	<i>Percorso per il futuro</i>	2.251,00 €
	CENTRO PER LA TUTELA DEI DIRITTI DELL'ANZIANO CTDA - ODV - Lodi	<i>Dormir meglio e riutilizzare il dismesso</i>	9.000,00 €
	FARABÀ - ODV - Casalmaiocco	<i>Fammy's got talent: i talenti dei ragazzi a servizio della comunità</i>	13.575,00 €
	FONDAZIONE AMICI DI SISSI ONLUS - Codogno	<i>180 A noi il cioccolato fa impazzire</i>	12.000,00 €
	FONDAZIONE OPERE PIE RIUNITE DI CODOGNO ONLUS Codogno	<i>La formula magica: gestione innovativa = più servizi</i>	22.850,00 €
	FONDAZIONE SOMASCHI ONLUS - Milano	<i>Voci di donna</i>	22.602,00 €
	GRUPPO FOTOGRAFICO PROGETTO IMMAGINE - Lodi	<i>Fotografia come crescita di una comunità</i>	8.500,00 €
	IL SAMARITANO ONLUS - Codogno	<i>Una scelta di valore</i>	10.200,00 €
	LOSCARCERE - ODV - Lodi	<i>Liberarte</i>	1.720,00 €
	MAISOLI - ODV - Salerano sul Lambro	<i>Frontiera Caffè</i>	7.725,00 €

	PARROCCHIA S.PIETRO APOSTOLO - Lodi Vecchio	<i>Educare in sicurezza e libertà</i>	18.770,00 €
	PICCOLA CASA DIVINA PROVVIDENZA SOCIETÀ COOPERATIVA SOCIALE - Maleo	<i>Innoviamo l'assistenza ai nuovi bisogni</i>	15.000,00 €
	ROBUR ET FIDES ASSOCIAZIONE SPORTIVA DILETTANTISTICA - Somaglia	<i>Basketschool</i>	15.000,00 €
	UNIVERSITÀ DELLA TERZA ETÀ - UNITRE LODI - Lodi	<i>Ai nonni, sostegno delle famiglie, pilastro del welfare, patrimonio dell'umanità</i>	20.938,20 €

I progetti < conclusi

Un progetto che si conclude rappresenta un'occasione di festa per l'intera comunità ed è il momento giusto per raccogliere, oltre alla documentazione necessaria, le informazioni, le testimonianze e le considerazioni di operatori e beneficiari diretti.

Si possono così osservare i frutti di tanti sforzi, ed interrogarsi su come continuare ad offrire un servizio efficace in futuro.

525.850,00 €

CONTRIBUTO DELLA
FONDAZIONE



63 PROGETTI
CONCLUSI



318.452,40 €

DONAZIONI

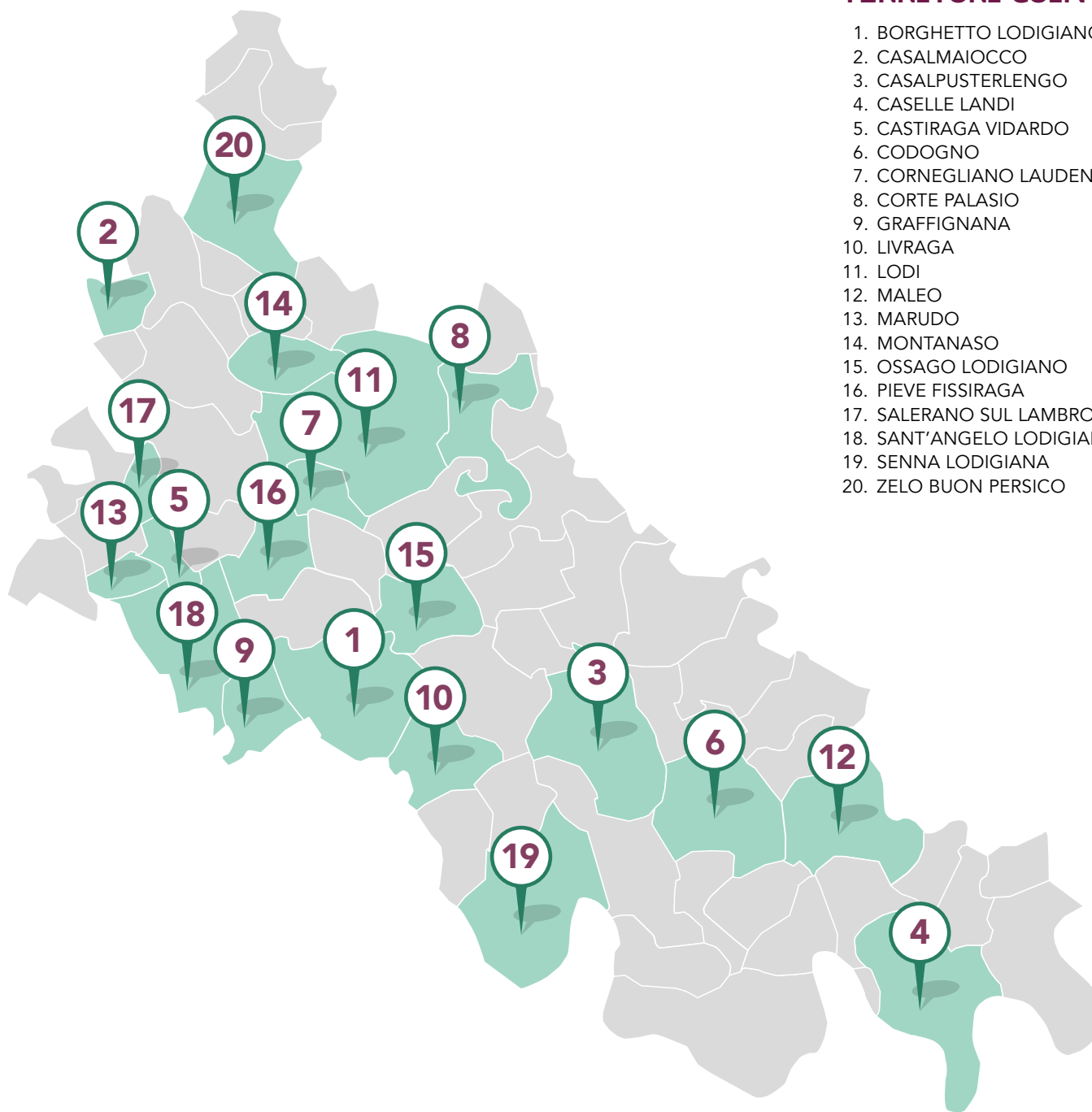


1.596.594,90 €

VALORE GENERATO NELLA COMUNITÀ

TERRITORI COINVOLTI

1. BORGHETTO LODIGIANO
2. CASALMAIOCCO
3. CASALPUSTERLENGO
4. CASELLE LANDI
5. CASTIRAGA VIDARDO
6. CODOGNO
7. CORNEGLIANO LAUDENSE
8. CORTE PALASIO
9. GRAFFIGNANA
10. LIVRAGA
11. LODI
12. MALEO
13. MARUDO
14. MONTANASO
15. OSSAGO LODIGIANO
16. PIEVE FISSIRAGA
17. SALERANO SUL LAMBRO
18. SANT'ANGELO LODIGIANO
19. SENNA LODIGIANA
20. ZELO BUON PERSICO





ASSISTENZA SOCIALE E SOCIO SANITARIA

€ **COSTO PROGETTO**
Costi rendicontati

€ **CONTRIBUTO**
Importo deliberato dalla Fondazione

♥ **DONAZIONI**
Importo raccolto



ASSOCIAZIONE AMICI DI SERENA ONLUS - Lodi "IL GIOCO DEI SIMBOLI E DEI SEGNI"

Il progetto risponde ai bisogni comunicativi complessi di bambini con disabilità temporanea o permanente attraverso l'utilizzo della Comunicazione Aumentativa Alternativa (CAA), al fine di costruire un sistema di interventi specialistici calibrati sulla singola persona. Tali interventi sono stati integrati con supporto e formazione a favore della famiglia e del personale scolastico ed è stata coinvolta anche la Neuropsichiatria infantile.

€ **16.211,74 €**

€ **8.000,00 €**

♥ **4.175,00 €**



FAMIGLIA NUOVA SOCIETÀ COOPERATIVA SOCIALE ONLUS - Lodi "I MESTIERI DI BOTTEGA"

Sono stati organizzati corsi per i migranti ospitati nelle accoglienze di Lodi, Crespianica, Graffignana e Cornovecchio, che ricalcano i mestieri di bottega: falegnameria, sartoria, modellismo e serigrafia, con l'obiettivo di veicolare competenze tecnico/pratiche ma anche relazionali, in grado di preparare profili professionali completi e competenti sia sul piano tecnico che umano.

€ **36.143,53 €**

€ **15.000,00 €**

♥ **7.580,00 €**



A.L.A.H. ASSOCIAZIONE LODIGIANA AMICI DEGLI HANDICAPPATI - Lodi "SPAZIO ALLE PAROLE"

Sono stati creati tre gruppi cui hanno partecipato i familiari di persone disabili e un gruppo di 12 persone disabili di età compresa tra i 18 e i 35 anni che si sono periodicamente riuniti per confrontarsi sui temi correlati all'autonomia e alla disabilità. Durante gli incontri i ragazzi hanno avuto l'occasione di scoprire le proprie competenze individuali, valorizzando così le risorse di ognuno e incentivando l'apprendimento di nuove abilità.

€ **5.799,20 €**

€ **2.800,00 €**

♥ **1.580,00 €**



GENITORI TOSTI IN TUTTI I POSTI

Lodi

"LA SCUOLA OLTRE LE BARRIERE"

€ 5.000,00 €

€ 2.500,00 €

€ 1.600,00 €



AUSER ARCOBALENO ZORLESCO

Casalpusterlengo

"AIUTIAMO LE PERSONE FRAGILI"

€ 27.200,00 €

€ 10.000,00 €

€ 6.120,00 €



PARROCCHIA SS. SIMONE, GIUDA E CALLISTO

Cornegliano Laudense

"UN ORATORIO DA ABITARE"

€ 15.500,00 €

€ 4.000,00 €

€ 2.000,00 €



ASSOCIAZIONE COMUNITÀ FAMIGLIA NUOVA

Lodi

"IL THE DELLE CINQUE"

€ 12.000,00 €

€ 6.000,00 €

€ 3.010,00 €



A.I.S.M. ASSOCIAZIONE ITALIANA SCLEROSI MULTIPLA

Lodi

"ALLENA LA MENTE"

€ 4.918,72 €

€ 2.000,00 €

€ 1.200,00 €



ASS. DI VOLONTARIATO AMICI DELLA CASA DI RIPOSO - ONLUS

Codogno

"VOLONTARI PER UNA RSA ALL'AVANGUARDIA"

€ 24.025,01 €

€ 9.000,00 €

€ 4.500,00 €



SOCIETÀ COOPERATIVA SOCIALE LE PLEIADI SERVIZI - Lodi

"FUORI GIOCO"

È stato attivato uno sportello di ascolto ed orientamento, quale luogo neutro e facilmente accessibile, per intercettare tutti quei casi che ad oggi sfuggono alle rilevazioni territoriali sul problema del gioco d'azzardo. È stata così rafforzata la collaborazione tra enti attivi in questo ambito con la finalità di gestire al meglio la presa in carico da parte dei servizi preposti.

€ 14.763,42 €

€ 6.500,00 €

€ 5.000,00 €



FONDAZIONE SEN. GROSSI - FRANZINI ONLUS - Senna Lodigiana

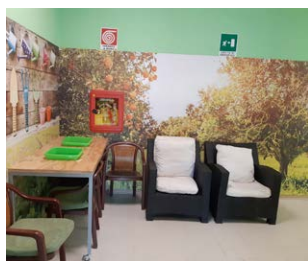
"OLTRE LE MIGLIORI INTENZIONI"

Sono stati organizzati 8 incontri formativi teorico/pratici rivolti a genitori per supportare e implementare le loro competenze genitoriali. Gli incontri proposti hanno avuto l'obiettivo di condividere nuovi strumenti educativi pratici e, attraverso il confronto, sperimentare nuovi punti di vista utili ai genitori aiutando così i ragazzi a crescere e realizzarsi come persone.

€ 3.200,00 €

€ 1.500,00 €

€ 850,00 €



FONDAZIONE OPERE PIE RIUNITE DI CODOGNO ONLUS - Codogno

"QUANDO ANDIAMO A CASA?"

Il progetto ha implementato l'applicazione del metodo Snoezelen, cioè di stimolazione sensoriale controllata all'interno del Nucleo Alzheimer della Fondazione, la cui realizzazione ha comportato l'adeguamento degli ambienti che sono stati dotati di arredi, pannelli figurati, finestre sensoriali e impianti per la diffusione di idonee atmosfere musicali.

€ 47.810,01 €

€ 15.000,00 €

€ 8.000,00 €



PROGETTO INSIEME ODV ETS - Lodi

"PRIMA LE PERSONE"

Sono stati riqualificati due appartamenti che sono stati messi a disposizione temporanea di un singolo e di una famiglia con 2 bambini piccoli, tutti in situazione di difficoltà. Il periodo di utilizzo dell'immobile ad un canone mensile molto ridotto è durato 18 mesi per consentire agli affittuari di accantonare le risorse economiche necessarie per accedere al libero mercato.

€ 46.335,47 €

€ 10.000,00 €

€ 5.000,00 €



SPECCHIO MAGICO COOPERATIVA SOCIALE ONLUS - Lodi
"MICIA - MAI INFRANGERE CREATURE INNOCENTI ABUSANDONE"

È stato finalizzato un progetto di prevenzione primaria sui temi di abuso e maltrattamento, che ha coinvolto bambini, adulti, famiglie e istituzioni locali. Sono stati realizzati interventi nelle scuole primarie e secondarie di primo e secondo grado per un totale di circa 80 classi, interventi di formazione al personale scolastico e del settore sociale e azioni di sensibilizzazione e informazione rivolte all'intera cittadinanza.

Il progetto è stato realizzato in ricordo di Maria Emilia Moro e con la collaborazione dei Lions Club, dell'Ufficio Scolastico di Lodi e dell'Ufficio di Piano del Comune di Lodi.

€ 20.567,10 €

€ 10.000,00 €

€ 5.140,00 €



CROCE ROSSA ITALIANA
COMITATO DI LODI

Lodi

**"BAGNI CAMPALI:
 UNA COMODITÀ,
 UN BISOGNO,
 UNA NECESSITÀ"**

€ 48.190,00 €

€ 20.000,00 €

€ 10.050,00 €



AL RAHMA ODV

Lodi

"BARATTO DI SAPERE"

€ 6.060,03 €

€ 3.000,00 €

€ 1.501,00 €



ASSOCIAZIONE AMICI
DEL VESCOVILE

Lodi

**"UN HAPPY SPACE PER
 RELAZIONI CHE FANNO
 CRESCERE"**

€ 8.083,96 €

€ 4.000,00 €

€ 2.020,00 €



**ASSOCIAZIONE PIERRE
LOTTA ALL'ESCLUSIONE SOCIALE**
Lodi
"L'ALFABETIZZAZIONE"

€	5.048,97 €
🐷	1.000,00 €
♥	810,00 €



**GRUPPO VOLONTARI
AMICI DELL'AVIS**
Borghetto Lodigiano
"NON SOLO QUATTRO RUOTE"

€	50.386,00 €
🐷	25.000,00 €
♥	14.250,00 €



PROGETTO INSIEME ODV ETS
Lodi
**"CONDIVIDERE
CON I PICCIONI"**

€	14.025,00 €
🐷	6.800,00 €
♥	3.600,00 €



CONVEGNI DI CULTURA MARIA CRISTINA DI SAVOIA - Lodi
"PROGETTO CEDRO"

È stato riqualificato un ambiente presso la RSA di San'Angelo dedicato alla cura dei malati di Alzheimer attraverso l'applicazione di pannelli a illuminazione che mostrano scene di vita quotidiana, che distraggono dalla sensazione di chiusura dell'ambiente incolore, creando così migliori condizioni per un orientamento autonomo per gli ospiti, nonché migliori condizioni di controllo e di benessere lavorativo e gestionale per il personale di assistenza.

€	7.320,00 €
🐷	3.000,00 €
♥	2.300,00 €



PARROCCHIA DI SAN GIORGIO MARTIRE - Montanaso Lombardo
"TRA SOGNO E REALTÀ ALL'ORATORIO DI MONTANASO"

Realizzazione di impianti sportivi a servizio dell'oratorio adiacente e nello specifico: un campetto da calcio e un'area verde con giochi per i bambini, in sostituzione ai precedenti spazi all'aria aperta, destinati ora alla struttura del nuovo oratorio, con la volontà di dare un luogo adeguato in cui i numerosi nuclei familiari giovani in arrivo nel comune possano coltivare valori e sperimentare aggregazione.

€	62.397,50 €
🐷	20.000,00 €
♥	10.660,00 €



ASSOCIAZIONE L'ORSA MINORE ODV - Lodi **"SE TI ABBRACCIO NON AVERE PAURA"**

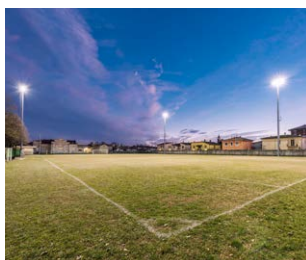
Il 90% delle donne che si rivolge al centro antiviolenza per denunciare maltrattamenti è anche madre e i loro figli crescono in un clima di ansia e paura.

Per questo motivo sono stati realizzati interventi di sostegno focalizzati alla relazione madre figlio, offrendo particolare assistenza psicologica ed educativa ai minori. Gli interventi sono stati sia individuali che di gruppo, destinati alle mamme e ai figli e, grazie al lavoro delle operatrici del centro, è stato possibile offrire una formazione specifica alle maestre di alcune scuole primarie.

€ 8.250,00 €

€ 3.500,00 €

€ 1.750,00 €



PARROCCHIA S. MARTINO VESCOVO - Livraga **"LUCE PER LO SPORT"**

Il progetto è stato finalizzato al rifacimento dell'impianto di illuminazione del campo sportivo dell'oratorio, mantenendo le vecchie torri faro ma sostituendo completamente i fari con nuovi a LED, più efficienti e resistenti, riducendo così il consumo a parità di luminosità a terra. Il tutto con l'obiettivo di continuare ad offrire ai ragazzi la possibilità di praticare sport anche in orario notturno nell'unico campo presente in paese.

€ 22.716,40 €

€ 10.000,00 €

€ 12.305,00 €



ASSOCIAZIONE CULTURALE BLU - Codogno **"OLTRE LE SBARRE"**

Realizzazione di uno spettacolo teatrale all'interno del carcere di Lodi, con l'obiettivo di suscitare nei detenuti che hanno aderito al progetto, il desiderio di riscattarsi, di mettersi alla prova e creare un profondo scambio con il regista, i colleghi ed il pubblico. È stata richiesta la partecipazione diretta dei detenuti sia per la scelta del testo da rappresentare, sia per evidenziare in ciascuno di loro l'attitudine a fabbricare oggetti di scena, scegliere musiche, disporre luci ed organizzare spazi.

€ 14.179,49 €

€ 6.000,00 €

€ 3.150,00 €



LA CASCINA MAGGIORE SOC. COOP. SOCIALE A.R.L. ONLUS - Graffignana **"FUORI LUOGO"**

Sono stati acquistati tavoli e armadi per allestire uno spazio aggregativo dedicato ai giovani residenti nel comune di Graffignana e dare loro l'opportunità di socializzare all'interno di un contesto protetto. Grazie alla presenza di un team di educatori è stato inoltre possibile intercettare quelle situazioni che necessitavano di un'attenzione particolare e fornire una proposta culturale in grado di interessare i giovani, creare occasioni di scambio tra diverse fasce d'età e garantire uno spazio di ascolto.

€ 11.088,86 €

€ 5.000,00 €

€ 2.540,00 €



ASSOCIAZIONE GENITORI F. CAZZULANI - Lodi **"IMPARARE CON CREATIVITÀ"**

Sono state create 2 aule polifunzionali all'interno dell'Istituto Don Gnocchi, adibite ad atelier creativi e punti di incontro per diverse fasce d'età, nelle quali è possibile sperimentare manualità, artigianato, creatività e tecnologia, con un'attenzione particolare a nuove forme di didattica. Sono state coinvolte le famiglie ed il quartiere, trasformando così la scuola in uno spazio fruibile anche dopo l'orario scolastico, aperto anche ad altri Enti del territorio e alla comunità.

€ 7.484,70 €

€ 2.400,00 €

€ 1.270,00 €



AUSER CORTE PALASIO E ABBADIA CERRETO **"L'ALBA NUOVA" - Corte Palasio** **"SERVIZI ALLE PERSONE SENSIBILI DEL TERRITORIO"**

È stata acquistata un'autovettura per ampliare il servizio di trasporto di persone diversamente abili o non autosufficienti verso presidi ospedalieri o luoghi di cura. Il progetto si era reso necessario ed urgente per soddisfare le richieste sempre in aumento e il mezzo acquistato è stato messo a disposizione, con tanto di autista volontario, delle associazioni sportive e delle parrocchie locali.

€ 13.150,00 €

€ 4.000,00 €

€ 3.160,00 €


ASSOCIAZIONE PIERRE - LOTTA ALL'ESCLUSIONE SOCIALE ODV - Lodi
"LA SCUOLA DELLE MAMME"

Realizzazione di un corso di lingua italiana per le mamme dei ragazzi che hanno frequentato il doposcuola offerto dalla stessa associazione, le quali non hanno la possibilità di partecipare ai corsi istituzionali per incompatibilità di orari. Il bisogno è nato proprio dalle scuole e dalle donne che hanno espresso la volontà di imparare la lingua per acquisire fiducia e sicurezza e riuscire a comunicare autonomamente con i docenti. Grazie all'aiuto di tre volontarie è stato possibile predisporre uno spazio per i bambini e non distrarre le mamme durante lo svolgimento delle lezioni.

€ 4.716,00 €

€ 1.000,00 €

€ 890,00 €


ASSOCIAZIONE "ADI" - ASSOCIAZIONE DISABILI INSIEME ONLUS - Casalpusterlengo
"NUOVO CENTRO DI AGGREGAZIONE PER PERSONE DISABILI"

Realizzazione di una nuova sede nei locali situati presso il seminterrato della Scuola Primaria Plesso Scotti a Casalpusterlengo, di dimensioni adeguate per rispondere alle nuove e crescenti esigenze dell'associazione, con l'obiettivo di trasformare la sede medesima in un vero e proprio centro di formazione e aggregazione.

€ 41.020,21 €

€ 15.000,00 €

€ 9.750,00 €


**OPERA DIOCESANA
S. ALBERTO VESCOVO**

Lodi

**"ACCOGLIAMO
LA DIVERSITÀ"**

€ 10.158,70 €

€ 4.000,00 €

€ 2.480,00 €


**L'AMMINISTRATORE DEL CUORE
ONLUS**

Codogno

"SU E GIÙ PER I SENTIERI"

€ 10.300,88 €

€ 4.000,00 €

€ 2.050,00 €


**PARROCCHIA ASSUNZIONE
B.V. MARIA**

Caselle Landi

"UNA CUCINA PER TUTTI"

€ 22.631,85 €

€ 8.000,00 €

€ 4.465,00 €



IL PELLICANO SOCIETÀ COOPERATIVA SOCIALE ONLUS - Castiraga Vidardo "FURGOFRIGO"

Acquisto di un furgone dotato di cella frigorifera per il ritiro di prodotti ittici e ortofrutticoli donati settimanalmente dal Mercato del pesce ed Ortomercato di Milano e per il ritiro di prodotti della catena del fresco donati da alcuni supermercati. Tutti i prodotti recuperati vengono poi distribuiti senza interrompere la catena del fresco, in linea con gli standard di sicurezza igienico-sanitari, e messi a disposizione del CRS di Lodi, della Comunità il Gabbiano di Pieve Fissiraga, della Comunità Alfaomega di Graffignana e dei nuclei familiari in difficoltà economica di Castiraga Vidardo e Sant'Angelo Lodigiano, nonché dal Gruppo di aiuto alla vita di Caleppio di Settala.

€ 10.000,00 €

€ 5.000,00 €

€ 3.880,00 €



PARROCCHIA SANTI GERVASIO E PROTASIO MARTIRI Maleo

**"REALIZZAZIONE IMPIANTI
SPORTIVI A SERVIZIO
DELL'ATTIVITÀ ORATORIANA"**

€ 144.100,00 €

€ 30.000,00 €

€ 15.500,00 €



FONDAZIONE SANTA CHIARA CENTRO MULTISERVIZI PER LA POPOLAZIONE ANZIANA ONLUS Lodi

"S. CHIARA MOBILITY"

€ 23.461,52 €

€ 10.000,00 €

€ 5.400,00 €



ASSOCIAZIONE COMUNITÀ IL GABBIANO ONLUS Pieve Fissiraga

**"ANDATA E RITORNO TRA
COMUNITÀ E TERRITORIO"**

€ 20.035,16 €

€ 10.000,00 €

€ 5.000,00 €



ATTIVITÀ CULTURALI DI PARTICOLARE INTERESSE SOCIALE

€ **COSTO PROGETTO**
Costi rendicontati

€ **CONTRIBUTO**
Importo deliberato dalla Fondazione

♥ **DONAZIONI**
Importo raccolto



**SOCIETÀ GENERALE OPERAIA
DI MUTUO SOCCORSO LODI**
Lodi
**"INTERVENTO
STRAORDINARIO TETTO"**

€ **61.557,83 €**

€ **10.000,00 €**

♥ **6.860,00 €**



**ASSOCIAZIONE
MONS. LUCIANO QUARTIERI**
Lodi
**"ALLA RICERCA DELL'ISOLA
CHE NON C'È"**

€ **10.028,28 €**

€ **4.000,00 €**

♥ **2.100,00 €**



**ASSOCIAZIONE DI PROMOZIONE
SOCIALE CURIOSAMENTE**
Lodi
**"CALEIDOSCOPIO FEST 2019
DAI BISOGNI AL DESIDERIO"**

€ **6.288,02 €**

€ **2.000,00 €**

♥ **1.225,00 €**



KOINÈ COOPERATIVA SOCIALE ONLUS - Novate Milanese
"PROTOTIPAZIONE 3D PER GIOVANI LODIGIANI"

È stato organizzato un percorso di formazione "pilota" per progettazione e realizzazione, mediante l'utilizzo di stampanti 3d, di prototipi commissionati realmente da una startup lodigiana, presso lo Spaziolab di Codogno, aperto a studenti diplomandi o recentemente diplomati. Forte elemento di innovazione è stata la trasmissione di competenze altamente spendibili nel mercato del lavoro legate all'utilizzo della stampante 3d ed alla progettazione.

€ **17.798,66 €**

€ **8.000,00 €**

♥ **5.322,00 €**



GRUPPO FOTOGRAFICO PROGETTO IMMAGINE - Lodi
**"SPAZIO ATTUALITÀ - UNO SGUARDO
 SUL MONDO PER LE SCUOLE"**

Sono stati realizzati dei percorsi guidati per studenti presso 5 mostre su temi di attualità prevedendo dei momenti di dialogo con gli autori dei reportage esposti al fine di favorire una migliore comprensione dei contenuti.

€ 23.180,69 €

€ 7.000,00 €

€ 3.500,00 €



CIRCOLO ARCI GHEZZI - Lodi
"LOOP - LODI OPEN FESTIVAL"

Nel 2019 a Lodi è stato realizzato un festival di 4 giorni con l'intento di ampliare l'offerta culturale estiva rivolta ai giovani, coinvolgendo al contempo i volontari a preparare il pranzo e delle attività per gli anziani ospiti della Casa di Riposo S. Chiara di Lodi.

Grazie alla collaborazione della comunità Il Pellicano di Castiraga Vidardo sono state inoltre coinvolte nelle attività del festival alcune persone ex tossicodipendenti e/o con fragilità psichiche per favorire la loro riattivazione sociale.

€ 11.571,80 €

€ 4.000,00 €

€ 2.016,00 €



ASSOCIAZIONE CULTURALE LABORATORIO DEGLI ARCHETIPI
TEATRO SCUOLA POETICA E AMBIENTE - Lodi
"OLTRE I CONFINI - LE VOCI DEGLI ALTRI"

È stata organizzata una rassegna di quattro eventi realizzati attraverso percorsi di formazione di base nelle arti dello spettacolo a favore di persone che vivono situazioni di marginalità: rifugiati e richiedenti asilo, donne straniere che vivono esperienze di doppio spaesamento, diversamente abili spesso impossibilitati ad esprimere reali capacità e bambini, soprattutto in scenari di guerra.

€ 8.146,73 €

€ 4.000,00 €

€ 2.000,00 €



CIRCOLO DEL CINEMA BLUE - Casalpusterlengo

"IL CINEMA RITROVATO, A CASALPUSTERLENGO"

È stato organizzato presso il cinema comunale di Casalpusterlengo un ciclo di proiezioni di film recuperati dalla Cineteca di Bologna. Con l'obiettivo di tutelare le poche sale esistenti nel Lodigiano e salvare dal decadimento pellicole che hanno fatto la storia del cinema.

€ 2.500,00 €

€ 1.250,00 €

€ 630,00 €



FARABÀ ODV - Casalmaiocco

"FACCIAMO SPAZIO AL TUO TALENTO"

Realizzazione di un luogo di ritrovo in cui i giovani, e in particolar modo quelli che frequentano le scuole superiori, possano ritrovarsi per suonare, per ascoltare musica e utilizzare internet. L'obiettivo è far diventare i ragazzi stessi "protagonisti del loro tempo", favorendo inoltre la socializzazione.

€ 5.951,77 €

€ 2.700,00 €

€ 1.362,50 €



MAISOLI ODV Salerano sul Lambro "A SCUOLA DI COMPUTER E MULTIMEDIALITÀ"

€ 10.865,94 €

€ 5.000,00 €

€ 2.780,00 €



EMMAUS ONLUS Lodi "AIR: APPRENDIAMO IN RETE"

€ 28.144,71 €

€ 14.000,00 €

€ 7.053,00 €



TUTELA E VALORIZZAZIONE DELL'AMBIENTE

€ **COSTO PROGETTO**
Costi rendicontati

🐷 **CONTRIBUTO**
Importo deliberato dalla Fondazione

♥ **DONAZIONI**
Importo raccolto



ASSOCIAZIONE AMICI CAMPO ZINGHETTO - Codogno "GIOCHI AMO LO ZINGHETTO"

Nel parco Zinghetto, il più grande 'polmone verde' della città di Codogno, sono state installate attrezzature ludiche per i numerosi bambini che lo frequentano abitualmente insieme alle loro famiglie. Tutti potranno così beneficiare di un ambiente stimolante e divertente.

€ **7.866,56 €**

🐷 **3.000,00 €**

♥ **1.582,50 €**



AMICI DEL CUORE ONLUS - Casalpusterlengo "A.MICI DUE"

Sono state realizzate alcune opere di completamento dell'oasi felina sita in Via Miglioli a Casalpusterlengo, per assicurare il corretto funzionamento della struttura, quali la messa in sicurezza della recinzione, l'estensione della rete idrica ed elettrica in vari settori, l'acquisto di cibo, di materiale di consumo e di arredi.

€ **8.543,86 €**

🐷 **4.000,00 €**

♥ **2.800,00 €**



SOCIAL ICE A.P.S. Milano "ENERGIADI 2019"

€ **4.155,00 €**

🐷 **2.000,00 €**

♥ **1.000,00 €**



PRONTO CASA SOC. COOP. SOCIALE ONLUS Sant'Angelo Lodigiano "BENEFICI PER L'ANZIANO E PER L'AMBIENTE"

€ **10.106,28 €**

🐷 **5.000,00 €**

♥ **2.500,00 €**



ABC... ZETA SOCIETÀ COOPERATIVA SOCIALE - Milano **"PASSEGGIAMO IN BICICLETTA, BELLISSIMO!"**

In collaborazione con la Pro Loco di Comazzo e la Comunità Papa Giovanni XXIII di Lavagna, è stata data la possibilità a persone con disabilità fisica di percorrere le piste ciclabili grazie all'utilizzo di alcune biciclette idonee. Le persone con disabilità hanno inoltre accompagnato i turisti lungo gli itinerari del territorio sensibilizzando al contempo la cittadinanza sul tema disabilità.

€	16.000,00 €
🐷	8.000,00 €
♥	4.000,00 €



LA TELA DEL RAGNO - Lodi **"MUOVIAMOCI IN NATURA"**

Gioco spontaneo, movimento naturale e attitudini individuali. Partendo da questi presupposti sono stati organizzati incontri per lo svolgimento di attività quali Yoga e Psicomotricità in natura presso la Cascina Fanzago, rivolti a bambini dai 3 ai 6 anni, per permettere loro di vivere il piacere della scoperta senso-motoria in uno spazio naturale.

€	2.800,00 €
🐷	1.400,00 €
♥	710,00 €



AMICI ANIMALI ODV - Lodi **"UN AIUTO A CHI TI AIUTA"**

Nelle città sono presenti alcune colonie feline ed è sempre necessario evitare che questi animali diventino un rischio per la salute della comunità; si è quindi voluto dare un sostegno ai tutor di colonia felina, persone che attualmente si prendono cura dei gatti vaganti in maniera volontaria, acquistando cibo, medicinali e cure veterinarie.

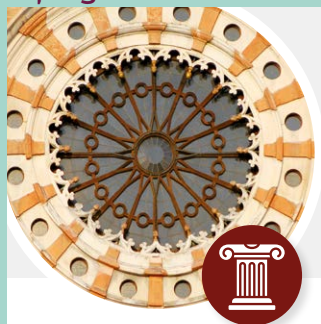
€	4.022,02 €
🐷	2.000,00 €
♥	1.020,00 €



COOPERATIVA SOCIALE IL MOSAICO SERVIZI - Lodi **"PLAYSCAPE DIDATTICO IL GIARDINO DI TUTTI"**

È stata valorizzata un'area verde di proprietà del Comune di Zelo Buon Persico, confinante con la scuola dell'infanzia Robirò ed il nido Peter Pan, con l'obiettivo di trasformarla in un giardino didattico con il coinvolgimento di scuole, famiglie e persone con disabilità.

€	31.141,49 €
🐷	8.000,00 €
♥	5.190,40 €



TUTELA DEL PATRIMONIO STORICO ED ARTISTICO

€ **COSTO PROGETTO**
Costi rendicontati

€ **CONTRIBUTO**
Importo deliberato dalla Fondazione

♥ **DONAZIONI**
Importo raccolto



PARROCCHIA PURIFICAZIONE DELLA B.V. MARIA - Salerano sul Lambro "RESTAURO DELL'ORGANO GIUSEPPE VALLI 1838"

È stato restaurato il pregevole organo nella Chiesa Parrocchiale, che necessitava di un intervento radicale e professionalmente qualificato a causa di una ridotta funzionalità, il tutto per restituire alla comunità civile e religiosa uno strumento di eccezionale valore artistico.

€ **110.578,84 €**

€ **20.000,00 €**

♥ **11.000,00 €**



**ASSOCIAZIONE NAZIONALE
CARABINIERI SEZ. LODI**
Lodi

"VICINI ALLA GENTE"

€ **52.275,99 €**

€ **22.500,00 €**

♥ **11.250,00 €**



**PARROCCHIA SS. GERVASO
E PROTASO MARTIRI**
Ossago Lodigiano
**"RIQUALIFICAZIONE
E RISTRUTTURAZIONE
DELLA FACCIATA DELLA
CASA PARROCCHIALE"**

€ **26.400,00 €**

€ **13.000,00 €**

♥ **6.900,00 €**



**PARROCCHIA SANTA
MARIA MADDALENA**
Lodi
**"RIFACIMENTO TETTI BASSI
E SALVAGUARDIA
AFFRESCI ESISTENTI"**

€ **167.500,00 €**

€ **25.000,00 €**

♥ **17.750,00 €**


FONDAZIONE GIOVANNI E TERESA PREMOLI - Lodi
**"VILLA PREMOLI, PATRIMONIO
STORICO-ARTISTICO DEL LODIGIANO"**

Sono state eseguite opere di restauro della Villa Premoli di Massalengo, attraverso la sistemazione dei pavimenti in legno di un primo lotto di locali interni. Questi lavori rientrano in un progetto più ampio che prevede la sistemazione dello stabile al fine di un conseguente utilizzo dello stesso per finalità sociali, culturali e didattiche a beneficio della comunità di Massalengo e più in generale del territorio lodigiano.

€ 18.260,00 €

€ 7.000,00 €

€ 3.500,00 €

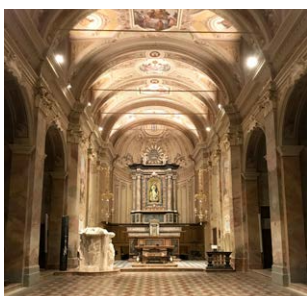

**PROVINCIA LOMBARDA CHIERICI REGOLARI DI S. PAOLO
DETTI BARNABITI - Lodi**
**"RESTAURO CAPPELLA DEDICATA
ALLA MADONNA DI CARAVAGGIO"**

È stata integralmente ristrutturata la Cappella dedicata alla Madonna di Caravaggio nella Chiesa di San Francesco a Lodi, affidata alla cura pastorale dei Padri Barnabiti. L'intervento si è reso necessario in quanto il distacco dell'intonaco del soffitto poteva compromettere la conservazione degli affreschi.

€ 26.631,00 €

€ 10.000,00 €

€ 13.625,00 €


PARROCCHIA ASSUNZIONE B.V. MARIA - Caselle Landi
**"RESTAURO CONSERVATIVO DIPINTI
NAVATA CENTRALE CHIESA DI CASELLE LANDI"**

Si è finalizzato il restauro ed il risanamento conservativo dei dipinti e delle decorazioni murali della navata centrale della chiesa parrocchiale, risalente al 1750 circa, danneggiati dalle infiltrazioni di pioggia provenienti dal tetto, in seguito completamente rifatto. Il tutto con l'obiettivo di evitare il totale ed irreversibile degrado dei dipinti e degli stucchi.

€ 80.000,00 €

€ 30.000,00 €

€ 26.240,00 €

Il Bando Emblematici Provinciali DI FONDAZIONE CARIPLO



Il **Bando Emblematici Provinciali** è indetto annualmente da **Fondazione Cariplo** che, con l'appoggio della nostra Fondazione Comunitaria, individua quei progetti che per la loro **dimensione e impatto sociale** assumono un'**importanza significativa** per la comunità. In particolare con il Bando del 2019 sono stati selezionati **5 progetti** riguardanti la creazione di un sistema integrato e la messa a disposizione di spazi adeguati per i bambini con disabilità, la predisposizione di aree di aggregazione e tutela dell'ambiente, la sistemazione di beni storici e di immobili destinati a spazi aperti per la comunità. Nello specifico sono stati deliberati **420.000 euro**, assegnati come sotto riportato.



“INSIDE”

INNOVARE IL SISTEMA E IMPLEMENTARE
DISPOSITIVI EDUCATIVI



CONTRIBUTO
100.000,00 €



COSTI
205.220,96 €



ENTE BENEFICIARIO - CAPOFILA

**Azienda speciale consortile del Lodigiano
per i servizi alla persona di Lodi**

PARTNER:

- Istituto comprensivo Lodi V
- Cooperativa Sociale Il Mosaico Servizi

IMPOLLINAZIONE URBANA



CONTRIBUTO
80.000,00 €



COSTI
211.443,74 €



ENTE BENEFICIARIO - CAPOFILA

**Pellicano Soc. Coop. Sociale Onlus
di Castiraga Vidardo**



Il Pellicano

PARTNER:

- Movimento per la Lotta Contro la Fame nel Mondo
- Università Statale di Milano

RECUPERO CHIESA DI SAN GIORGIO

CONTRIBUTO
 **80.000,00 €**

COSTI
 **160.000,00 €**

ENTE BENEFICIARIO
 **Parrocchia
San Giorgio Martire
di Corte Palasio**



ABILITÀ PER LA VITA

CONTRIBUTO
 **80.000,00 €**

COSTI
 **225.161,11 €**

ENTE BENEFICIARIO
 **Fondazione
Stefano e Angela
Danelli Onlus di Lodi**



UNA NUOVA CASA PER GLI ANGELI DEL SOCCORSO APERTA AL TERRITORIO

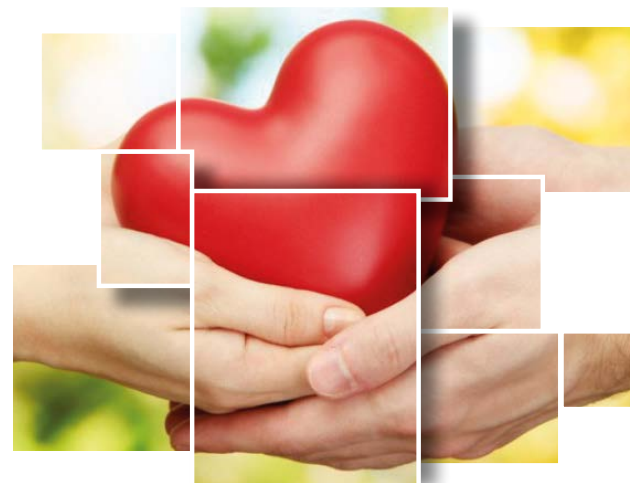
CONTRIBUTO
 **80.000,00 €**

COSTI
 **463.600,00 €**

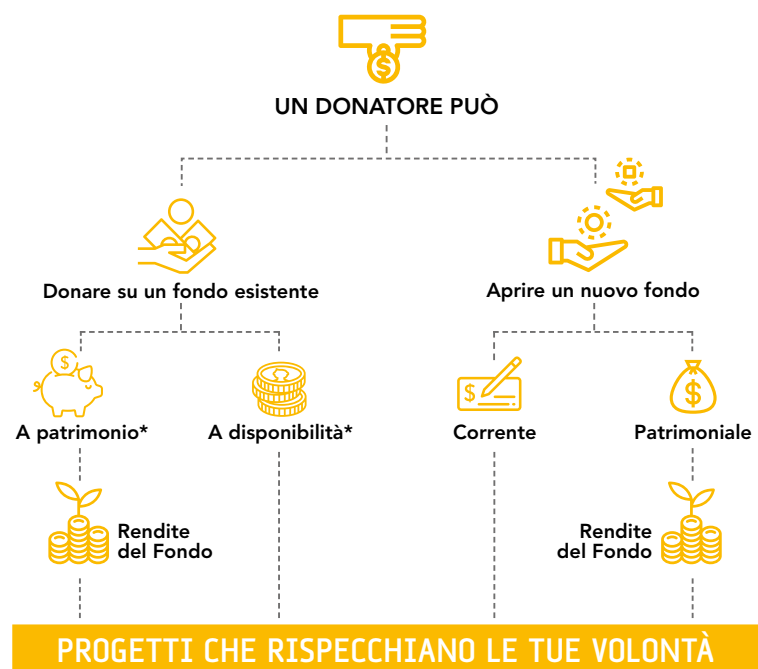
ENTE BENEFICIARIO
 **Croce Bianca Milano
Sez. di Sant'Angelo
Lodigiano**



Fare del bene fino in **fondo** ...un'opportunità per tutti!



Il **FONDO** è uno strumento di grande utilità per chiunque voglia **contribuire al benessere della comunità che ha a cuore**: sostenendo una causa particolare, una determinata zona del proprio territorio o un'organizzazione no profit di cui condivide obiettivi e attività. Attraverso la Fondazione Comunitaria è possibile donare assicurandosi che le proprie **volontà vengano rispettate** e beneficiando delle **agevolazioni fiscali**, nella massima trasparenza.



CHI PUÒ FARLO?



PERSONE FISICHE



ENTI NO PROFIT



FONDAZIONI



PARROCCHIE



ENTI PUBBLICI



AZIENDE

I VANTAGGI DI UN FONDO

- ▶ SEMPLICITÀ
- ▶ ECONOMIA
- ▶ OTTIMIZZAZIONE
- ▶ SODDISFAZIONE
- ▶ FLESSIBILITÀ
- ▶ SICUREZZA

I nostri fondi patrimoniali

Il patrimonio della Fondazione è composto da diversi Fondi patrimoniali che sono stati costituiti negli anni, attraverso donazioni liberali da parte di privati cittadini o Enti territoriali. Il patrimonio è intoccabile ma grazie agli investimenti e al beneficio di scala, ogni anno il Fondatore ha a disposizione delle rendite che può destinare ad attività no profit secondo le finalità preferite.

I Fondi aperti presso la Fondazione al 31.12.2019 sono 10 ed hanno le finalità di seguito descritte.



FONDO COMUNE DI SANT'ANGELO LOD.

Finanziare progetti di utilità sociale nel territorio del comune di Sant' Angelo Lodigiano

PATRIMONIO
54.453,67 €



FONDO FRANCO GRISI

Finanziare iniziative ed eventi di carattere socio-culturale-musicale, comprese borse di studio destinate nell'ambito della cultura e della musica, per onorare il ricordo del primo Segretario Generale della Fondazione.

PATRIMONIO
105.597,90 €



FONDO LINO TOLLINI

Costituito dalla moglie Lucia Galerati per interpretare la volontà del marito Lino Tollini, fondatore della I.M.E. Spa, allo scopo di ricordarlo in modo degno e duraturo.

PATRIMONIO
239.596,21 €



FONDO LUIGI CORAZZA

Costituito con il patrimonio residuo della disciolta Fondazione Luigi Corazza, per perpetuare scopi e finalità benefiche del benefattore: assicurare assistenza ai bisognosi ricoverati presso le strutture di assistenza per anziani di Maleo.

In particolare sostenere le spese per il ricovero, l'assistenza medica specialistica, l'acquisto di ausili in favore di anziani ricoverati che versino in situazione di bisogno.

PATRIMONIO
304.564,64 €



FONDO DON LEANDRO ROSSI

Ricordare una persona sensibile alle tematiche giovanili e contribuire a mantenere la struttura di via Agostino da Lodi a Lodi, sede del Centro di Ricerca e della Casa alloggio per minori in difficoltà.

PATRIMONIO

109.588,04 €



FONDO PROVINCIA DI LODI

Sostenere e permettere la continuità di progetti di utilità sociale presenti sul territorio lodigiano, rispondendo ai bisogni della comunità.

PATRIMONIO

185.786,01 €



FONDO GINO E CLORINDA POLENGHI

Provvedere, nel rispetto dei principi religiosi, ad erogare assistenza e beneficenza ai giovani bisognosi, in particolare nei Comuni di Codogno e Maleo.

PATRIMONIO

1.333.910,53 €



FONDO MARIA EMILIA MORO

Sostenere iniziative di utilità sociale e più specificatamente attività di associazioni, parrocchie, cooperative sociali, fondazioni e onlus in genere operanti sul territorio lodigiano, affini alle attitudini della Consigliera.

PATRIMONIO

20.000,00 €



FONDO CARLO DACCÒ

Fondo finalizzato al sostegno del Fondo di Solidarietà per le famiglie costituito dalla Diocesi di Lodi, e comunque per sostenere iniziative di utilità sociale.

PATRIMONIO

23.530,00 €



FONDO SAN BASSIANO

Finanziare tutte quelle attività volte a promuovere la tutela e la valorizzazione dei beni storici, artistici, culturali di proprietà degli enti ecclesiastici presenti sul territorio della provincia di Lodi.

PATRIMONIO

355.090,51 €

I fondi correnti di erogazione

Ogni donatore, impresa o ente non profit può decidere di **aprire un fondo corrente**, un deposito duraturo che gli permette di raccogliere donazioni durante tutto l'anno con l'obiettivo di **sostenere finalità specifiche, definite dal fondatore stesso**.

ECCO L'ELENCO DEI FONDI ATTIVI:



FONDO BENEFATTORI DELLA COMUNITÀ

La finalità del Fondo è il sostegno delle attività della Fondazione per consentire il perseguimento dell'obiettivo primario: **IL MIGLIORAMENTO DELLA QUALITÀ DELLA VITA DELLE PERSONE CHE VIVONO NEL LODIGIANO** supportando la realizzazione di progetti nei settori di intervento previsti dallo statuto della Fondazione.

Il Fondo prevede inoltre la possibilità di **DONARE IN MEMORIA** di persone che hanno dedicato parte della propria vita ad attività sociali sul territorio.



FONDO DOMENICO VITALONI

Fondo aperto dal Presidente onorario e finalizzato al sostegno di iniziative di utilità sociali e più specificatamente attività di associazioni, parrocchie, cooperative sociali, fondazioni e onlus in genere operanti sul territorio lodigiano.



FONDO ARTE E CULTURA

Questo Fondo viene costituito dalla Fondazione dopo l'esperienza e lo strepitoso successo della mostra "l'Animo Gentile", per sottolineare l'importanza dell'arte quale strumento di coesione sociale e di aggregazione della Comunità. Attraverso il fondo si può destinare la propria donazione a favore di iniziative che promuovano l'arte stessa e la cultura nel territorio.



FONDO INSIEME

Fondo istituito dal Dott. Paolo Landi e finalizzato a sostenere iniziative di utilità sociali realizzate da associazioni, parrocchie, cooperative sociali, fondazioni operanti sul territorio lodigiano.



FONDO UGUALI DOVERI

Il Fondo è costituito dall'Associazione Progetto Insieme per conto del Coordinamento Uguali Doveri, ed è gestito da un comitato con l'obiettivo di **contrastare le discriminazioni nei confronti di minori italiani e stranieri**. Le risorse disponibili vengono finalizzate a favore dell'integrazione di minori nei diversi contesti della loro vita, dalla scuola allo sport.



FONDO UNITRE

Il fondo nasce dall'idea di alcuni componenti del gruppo UNITRE di Lodi, con la volontà di sostenere iniziative sociali e culturali atte al benessere delle persone, in particolar modo quelle in età matura. La finalità di questo fondo è quindi **supportare progetti intergenerazionali ed interistituzionali** che prevedano il coinvolgimento di scuole, istituzioni, associazioni sociali culturali e la popolazione civile. **Per creare un futuro che sia consapevole dell'esperienza del passato.**



CONTINUA LA RACCOLTA A FAVORE DEL FONDO DI SOLIDARIETÀ PER LE FAMIGLIE
CONTRIBUISCI ANCHE TU, donando attraverso la Fondazione Comunitaria
IBAN: IT28F0503420302000001585584
Causale: "Fondo di solidarietà"

Un salvadanaio presso la Fondazione

I progetti "Donare è partecipare" sono iniziative per cui l'ente beneficiario decide di attivare una raccolta fondi presso la Fondazione, convogliando così le donazioni in un salvadanaio e coinvolgendo le persone interessate a sostenere la sua effettiva realizzazione. In questo modo è possibile raccogliere fondi durante tutto l'anno e nel momento in cui viene accumulato il budget necessario per affrontare alcune spese relative al progetto, l'Ente beneficiario può utilizzarle, rendicontando gli importi spesi e garantendo così trasparenza nei confronti dei propri sostenitori.

ECCO L'ELENCO DEI PROGETTI ATTIVI:

PARROCCHIA SANTI GERVASIO E PROTASIO MARTIRI - MALEO

NUOVO ORATORIO DI MALEO

Costruzione di un nuovo corpo di fabbricato che prevede un'ampia sala destinata all'aggregazione al piano terreno, con locali di servizio annessi, e 6 stanze destinate alla catechesi al piano primo, nonché l'eliminazione delle barriere architettoniche tramite un ascensore, la ristrutturazione di alcuni ambienti destinati ad uso pastorale e la sistemazione degli spazi esterni con attrezzature ludico-sportive. **DONAZIONI RACCOLTE: 20.900,00 €**



PRO LOCO DI CASTELNUOVO BOCCA D'ADDA - QUELLI DEL ROCK APS

TEATRO LUOGO DA VIVERE! STAGIONE CONCERTISTICA 2019

Realizzazione di una stagione concertistica nel teatro civico di Castelnuovo Bocca d'Adda: 6 appuntamenti curati dalla regia del Direttore Artistico Valentino Salvini, che spaziano dalla musica popolare a quella lirica. L'obiettivo è quello di offrire un anno ricco di note musicali ai cittadini residenti nel comune, ma anche a persone provenienti dal Piacentino e dal Cremonese. L'alto livello dei concerti permette di valorizzare il centro storico del paese e di vivere a pieno il teatro, luogo di scambio e diffusione culturale nonché scenario per la condivisione di piacevoli momenti di socialità. **DONAZIONI RACCOLTE: 3.500,00 €**



SOSTIENI UN PROGETTO "DONARE È PARTECIPARE"

SPECIFICANDO IL SUO NOME NELLA CAUSALE DELLA FONDAZIONE

IBAN: IT28F0503420302000000158584

Oppure con una donazione online su www.fondazioneodi.org

OPPORTUNITÀ PER COLLABORARE

Per partecipare al processo di sviluppo della comunità lodigiana, puoi scegliere di sostenere progetti di utilità sociale, attraverso uno di questi strumenti:



PROGETTI IN CORSO

Partecipa alla raccolta fondi per la realizzazione delle iniziative approvate



FONDI ATTIVI

Scegli tra le finalità dei fondi già costituiti



FONDI NUOVI

Stabilisci il nome e le finalità che preferisci



LASCITI

Lascia un'impronta indelebile nella tua comunità



5X1000

Inserisci il codice fiscale dell Fondazione nella tua dichiarazione dei redditi



LA FONDAZIONE

Supporta la Fondazione nelle sue attività a favore del territorio lodigiano

COME DONARE

BOLLETTINO

su conto corrente postale numero **39797667**

BONIFICO BANCARIO presso:

- BANCA INTESA SANPAOLO
IBAN: **IT31T0306909606100000010657**
- BANCO BPM
IBAN: **IT28F0503420302000000158584**
- BANCA CENTROPADANA CREDITO COOPERATIVO
IBAN: **IT75Q0832432950000000018127**
- BANCO POSTA
IBAN: **IT10P0760101600000039797667**

Donazione **ON-LINE** sul sito **www.fondazioneiodi.org**

BENEFICI FISCALI

Nello specifico una **PERSONA FISICA** può scegliere se:

- **detrarre dall'imposta lorda** il 30% dell'importo donato, fino ad un massimo complessivo annuale pari a 30.000 € (art. 83, comma 1 del D. Lgs. 3 luglio 2017, n. 117);
- **dedurre dal reddito complessivo netto** le donazioni per un importo non superiore al 10% del reddito complessivo dichiarato (art. 83, comma 2 del D. Lgs. 3 luglio 2017, n.117).

Mentre un'**IMPRESA** può:

- **dedurre dal reddito complessivo netto** le donazioni per un importo non superiore al 10% del reddito complessivo dichiarato (art. 83, comma 2 del D. Lgs. 3 luglio 2017, n. 117).

I protagonisti

Apparentemente un elenco di nomi, nella sostanza **tante persone che hanno generosamente donato per rendere il Lodigiano sempre migliore.**

Un **grazie speciale** ad ognuno perché anche **ABBIAMO POTUTO COLLABORARE ALLA REALIZZAZIONE DI MOLTI PROGETTI PER LA NOSTRA COMUNITÀ.**

Abba Alessandro	Angelillo Valentina e Pellegatta Paolo	Baldini Luigi e Devecchi Mariarosa	Benelli Consulenti Assicurativi s.a.s.
Acerbi Eugenia e Nicoletti Giuseppe	Antonoli Gabriella	Ballini Ivan	Benenati Maurizio
AeF Consulting Srl	Apostolo Giuseppe Natale e Giulio s.s. soc. agr.	Balzano Matteo	Beolchi Marco
AF Logistics SpA	Ardemani Gian Emilio	Banca di Credito Cooperativo di Borghetto Lodigiano Soc.Coop. a R.L.	Bergamaschi Giovanni Pietro
Africa Chiama 1971 ODV	Ardigò Carla	Banca di Credito Cooperativo Laudense	Bergamaschi Rosa Nella e Maffina Silvano
AG Technical s.r.l.	Arensi Emiliana	Barbesta Stefania	Bergomi Elena
Agenzia Viaggi Fouda Fly di Ahmed Fouda	Arienti Francesco	Barbieri Giacomo	Beria Francesca
Aggugini Marco	Ars Chemica s.r.l.	Barbieri Mariano	Bernocchi Angela
Agnelli Maria Luisa	Assigeco s.r.l.	Barbugian Dina	Bersani Piera
Aimi Eugenio	Associazione "ADI" - ONLUS	Bargigia Antonio	Bersani Giacomina
Alberici Silvia	Associazione Amici della Danelli	Bassanini Giuseppina	Berselli Valentina
Aletti Beatrice	Associazione dei Comuni del Lodigiano - ACL	Bassi Egidio	Bertini Angelo e Papagni Alessandra
Algisi Lidia	Associazione della CISL Lodigiana Mario Miretta	Bastia Erika	Bertola Claudia e Borloni Matteo
Algisi Anna Maria	Associazione di Cremona Paolo Gorini S.O.C.R.E.M.	Battaglia Maria	Bertoletti Adriana e Parati Otello
Altachiarà s.r.l.	Associazione Teatrale FavolaFolle	Bazzani Giulia	Bettoni Anna Maria e Marconi Matteo
Amici della Fondazione Somaschi	Associazione Tuttinsieme ODV	Bcc Caravaggio Adda e Cremasco	Biancardi Giacomo e Canti Laura
Amici della Fondazione Vigoni	Astorri Maddalena	Beghi Flavio e Benedetti Cristina	Bianchi Giancarlo
Amici della Residenza Sanitaria Assistenziale e del Centro Diurno di Casalpusterlengo	Auser c/o Begarelli Giovanni	Bellan Sara	Bianchi Gaetano
Amici di Lule - Lodi	Auser Lodigiano ODV Onlus	Bellesi Anna	Bignami Norina
Amici Lule Onlus - Gerenzano	Badiini Gian Paolo	Bellini Valeria Domenica	Blanchetti Giovanni
Amici Residenza Arzaga	Baggini Gianangelo	Bello Marialuisa	Boccalari Elisa e Negrone Andrea
Amodio Liliana	Balconi Luca e Cavallanti Graziella	Beltrami Laura	Boccalari Giuseppe e Lizzi Giovanna
Andreoni Fabio e Sezzi Grazia Maria	Baldini Elisabetta	Beltrami Barbara Rita	Boiocchi Ilaria
Anelli Antonio	Baldini Chiara e Adoni Davide	Beltrami Attilio e Avanti Marinella	Bolduri Carlo Maria
Anelli Pierina e Decio Giuseppina		Bencivenga Antonio	Bonfanti Giuseppe
		Benelli Paola Rachele	Bonfanti Mario

I protagonisti

Boninchi Valerio e Bottichio Emanuela
Bonizzoni Mariadele
Bontacchio Sergio
Bontacchio Stefano, Ferri Elena
Bordonali Marina
Borgo Alberto e Pagani Annamaria
Boriani Davide Severo, Scognamiglio
Borla Maria Grazia e Magistrani Ettore
Borsa Simona e Bosani Enrico
Bosi Paola
Bosoni Giuseppe
Bossi Cristina
Brambilla Ines Ester
Brando Silvio Ambrogio
Brandolini Roberto e Filipazzi
Brioschi Carlo
Brunetto Vincenzo
Bruno Antonia
Bruschi Giacomo
Bufalino Giuseppe
Bulzi Elena e Sobacchi Natale
Buoni Teresa
Buscarini Luigi
Bussi Giuseppe
C.O.M. di Orlandini Marco
Cablolux s.n.c. di Negri M.
Cabринi Lear
Caccialanza Giuseppina
Caccialanza Isabella
Caffè Letterario sas di Vigentini Claudio
Caggiati Luciano e Anelli Emma
Cagni Maria Gabriella
Cairo Paola
Caleffi Riccardo e Fasan Roberta
Caleffi Riccardo e Montuoro Marcello
Calicantus srl
Camera Maddalena
Camera Paolo Egidio e Degradi Annalisa
Cantaluppi Danilo
Cantoni Devid e Lisetti Naima
Capelli Giuseppe
Cappelletti Antonietta
Capra Giancarlo
Carimati Giorgio e Iafrate Liliana
Carnevale Gabriele
Casali Cesarina
Cassa Lodigiana di Assistenza
Castellotti Paola
Castellotti Roberto
Castellotti Carlo
Castelvecchio Enrico
Castelvecchio Giuseppe
Castelvecchio Irene
Castino Adele Maria
Cattaneo Angelo
Cattaneo Marinella
Cattaneo Francesco Serafino
Cattaneo Baldini Mario Enrico
Cattani Ettore
Cavenaghi Mattia
Cazzaroni Ivo
Cazzoni Massimo
CCIAA Milano-Monza B.za - Lodi
Ce.Sa. Srl
Cella Walter
Cella Angela Barbara
Ceolotto Ilario Remo
Ceresa Elisa
Ceresa Antonio
Ceresa Alberto e Migliorini Rosangela
Ceresa s.r.l.
Ceribelli Francesca
Ceron Katuscia
Ceri Carla
Ceri Berengaria
Cesani Silvana
Cesari Fabio
Cesari Andrea
Cesari Marco e Beghi Lorena
Chiama Paolo
Chiesa Simona
Chiesa Manuel
Chiesa Andrea
Chioda Ambrogia
Chiodaroli Francesco Maria
Chiodaroli Manuela
Chiozzi Gemma
Christeys Italia srl
Ciarlatani Maurizio
Cibra Giovanna
Ciccolella Raffaella
Cighetti Giuseppina
Cigognini Felicità
Cigognini Ettore e Castellani Marialuisa
Cinquanta Adriano e Moroni
Cioni Franca
Ciossani Francesca e Bettoni Anna Maria
Clemente Martino
Co.Esistenza Società Cooperativa
Co.L.Ser Servizi S.c.r.l.
Coccoli Costantino
Colli Lanzi Stefano Luciano e Violini Chiara
Colombi Benedetta
Colombi Emilio
Colombi Bassano Antonio e Lena Angela
Colombo Mario
Cominetti Teodoro
Compagnia il Siparietto
Comune di Montanaso Lombardo
Comune di Salerano sul Lambro
Comune di Sordio
Concardi Giorgio
Concari Angela e Vitaloni Carlo
Contardi Gianfranco
Contardi Renzo
Corni Angelo
Corradi Angelo e Sudati Barbara Celeste
Corvi Francesca
Cotugno Teodoro
Coviello Giuseppe
Coviello Annamaria
Cremascoli Giuseppe
Cremonesi Alessandra
Cremonesi Elena
Cremonesi Maria
Cremonesi Antonia Maria
Cremonesi Flavio Giuseppe
Croce Angela
Crosignani Emilia
Crudele Giovanni e Le Thi Tuyet Hanh
Curti Elvezia
Curti Enrico e Serra Marta
Da Costa Irene
Da Mimi di Del Vecchio Michele
Dadati Pierluigi
Dalviso Sara
D'Aniello Stefano
Dataquattro s.r.l.
De Agostini Consuelo
De Cunzio Lidia e Colarusso Pasquale
De Francesco Mauro e Rossi Giuseppina
De Gaetano Stefania
De Prato Bruno e Mazzoni Maria
De Stefani Maddalena Maria

De Vecchi Piergiulio e De Vecchi Enrico	F.lli Cornali s.n.c.	Fontenuovo Fondazione Onlus	Gardoni Maria
Dedè Annunciata	Famiglia Nuova Società Cooperativa Sociale onlus	Food.com Srl	Garlaschelli Laura e Rusconi Daniele
Dedè Annamaria	Farabà - ODV	Forchetto Manuel	Garufi Carmelo
Delinox s.a.s. di Zanoni Assunta e C.	Fasani Omar	Formis Joshua	Gasperini Gianmaria e Marcolin Stefania
Dendena Gian Franco	Fasoli Angela Giuseppina	Fornaroli Teresa	Gatti Luigi
Denti Giuliano Aldo	Fava Riccardo	Foroni Antonio	Gatti Luciana
Derottia Vittorio	Felini Paola	Forti Giancarlo	Gavina Pietro e Rossetti Giuliana
Di Biaso Simona e Gualdana Giovanni	Felini Augusto e Carrera Anna Maria	Foti Maurizio	Gazzaniga Assicurazioni
Di Donato Luca	FerLa Stefania	Frosi Flavia	Generani Tina
Dini Alessandra	Ferrandi Francesco	Fumagalli Damiano e Calzari Alessandra	Geroni Adele
Diocesi di Lodi	Ferrari Battista	Fumi Enrico	Ghezzi Marco
Diwa Sedili C.W. di Cavaliere Antonello	Ferrari Laura	Furiosi Diego	Ghidelli Stefano
Dokumentova Irina	Ferrari Davide	Fusar Poli Mariateresa	Ghiglietti Caterina
Dolera Massimo	Ferrari Francesco	Fusar Poli Agostina Elena e Adolfo	Ghitti Angelo
Donati Ilaria	Ferrari Chiara	G & V s.r.l.	Giavazzi Giorgio
Donatori evento Orio Litta	Ferrari Paolo	G.A.S. Lodigiano	Giavazzi Ines
Donatori lotteria di beneficenza	Ferrari Maria	Gaboardi Alfonso e Leva Emanuela	Giori Andrea Maria
Dossena Maurilio	Ferrari Giovanna	Gaffuri Emiliano	Giotto Cooperativa Sociale
Dossena Katuscia Giovanna	Ferrari Anna Maria	Galbiati Laura, Nobili Alfredo	Gnecchi Luca e Migli Annalisa
Dossena Giuseppina	Ferrari Antonia e Merli Alberto	Galletti Sergio e Zanlonghi Giovanna	Gobbi Domenico
Dossena Sara	Ferrari Marco e Kale Vanessa	Galli Mobili Snc di Galli Andrea F. e Filippo	Goldaniga Anna Maria
Dossena Attilio	Ferro Angelo	Galli Roberto e Ferri Silvia	Gorini Elisa e Menicatti Igor
Draghi Gian Marco	Fiammetta Francesca	Galmozzi Marino	Gorni Isabella
Dragoni Giuseppe e Bassi Luigia	Fiazza Angelo Domenico	Galmozzi Giovanni	Gozzelino Aldo Carlo
Dragoni Santina e Sommariva Giulia	Fiazza Franco	Galmozzi Luigi e Magnani Maddalena	GP Raptorrunners Lodi Vecchio
Ecotep s.r.l.	Filipazzi Dario	Gambarana Dina	Granata Angelo
Edil C.B.C. Srl	Filipazzi Bruno e Valcarengi Paola	Gambaretti Gianmario	Grazioli Fabrizio
El Said Sadek Abou El Enein Khedr Abdelrahman	Fioentini Vincenzo	Gandini Adriano	Grecchi Alessandro
Elefante Fabio	Fioentino Grazia	Gandini Teresa	Grecchi Angelo
Elior Ristorazione s.p.a.	Fioretto Luigi Angelo Agostino	Ganini Elisa	Groppali Monica
Enorafo s.r.l.	Fiori Andrea	Gara Francesco	Groppi Matteo
EP Produzione s.p.a.	Fiorini Lucia	Garà Domenico	Gruppo amici del Centro Tutela Diritti Anziano
Esposito Maria	Folli Gianfranco	Gara Luigi e Carolfi Rita Iolanda	Gruppo donatori
Esposti Paolo	Folli Pierluigi	Garatti Giuliana	"Una casa per accogliere"
F.A.B.I. Lodi	Fontana Anna Maria	Gardoni Giovanni	Gruppo donatori "Passeggiata al chiar di luna"-Graffignana

I protagonisti



Guadagni Eros	LGH Linea Group Holding s.p.a.	Maffeo Maria Emanuela	Marzi Carlo Giovanni
Guarneri Sergio	Limardo Andrea	Maffi Rita	Mascheroni Fiorenza, Sala Giorgio
Guarneri Marco	L'Immagine srl	Maffina Luigi	Matera Angelo e Rico Lucrezia
Guarnieri Marcello	Linee Infinite di Simone Draghetti e Luca Riboni snc	Magi Elisa	Mazza Piero Valentino e Marengli Cristina
Guerci Simona	Lions Club Lodi Europea	Magnani Luciana e Viani Paolo	Mazzocchi Filippo
Guerra Alessandro	Lions Club Lodi Torrione	Main & Plus s.r.l.	Mazzola Barbara
Gusmaroli Adriana	Lions Club Sant'Angelo Lodigiano	Maiocchi Luigi	Mazzoli Emma, Schiavi Roberto
Iazzi Alfredo e Galani Lorena	Madre Cabrini	Maisano Beatrice	Meazza Gaetano
Idroclima Impianti S.r.l.	Livraghi Ermanno	Malaspina Maria Luisa	Meazzi Celestino e Corsi Carla Lucia
Invernizzi Srl	Livraghi Angelo	Malatesta Giancarlo	Medaglia Martina
Inzaghi Pierluigi e Prevosti Gemma	Lizzori Lorella	Malattia Maria Simona	Medici Bruna
Kapor Jelena	Lobbia Bassano	Maldotti Secchi Raffaele	Medri Diana Lucia
La Rosa Valeria	Locatelli Elisabetta	Malguzzi Marco	Merli Mario
Laimo Ciro	Locatelli Carlo Antonio	Malnati Giancarlo	Merlo Giuseppe e Ginolfi Maria
Laimo Vincenzo	Lodisalute Srl	Malvestio SPA	Meroni Marisa Olga
Laini Stefano	L'Officina cooperativa sociale onlus	Mammarella Martina	Michelon Renzo
Laini Gianfranco	Lombardi Roberto	Mamoli s.n.c.	Migliorini Valerio
Lambri Giuseppe Livio	Lombroni Dino e Lombroni Loris	Mancini Anna	Milanesi Manuel
Lambri Marilena	Losi Luigi	Mancuso Luca	Milanesi Antonio
Lambri Antonio	Losi Giuseppe	Manera Gianfranco	Milani Carlo
Lampugnani Angela	Losio Giuseppina	Manigrasso Simona	Milani Giuseppina
Lampugnani Camilla	Loviselli Roberto	Mannavola Deborah e Cugini Gianluigi	Milini Antonio e Bertoli Giovanna
Lampugnani Valentina	Lucano Simona	Manpower s.r.l.	Milini Battista e Bombelli Giovanna
Lampugnani Giovanni Ennio	Lucchi Rosa Angela	Mantegazza Luigi	Minoia Marco
Lampugnani Ennia e Lupi Giovanni	Lucchi Mariella	Manzoni Giovanna	Minojetti Ione
Lanzani Alessandro	Lui Giancarla	Maraschi Patrizia	Missiroli Francesca
Lapi Sergio	Lukic Lidija	Marazzi Giovanni	Mollificio Imma Srl
Lavanderia Industriale Cipelli s.r.l.	Lunati Rosita Maria	Marchesi Angela	Mondani Francesco
Lazzari Elisa	Lunati Eva	Mareno Giuseppe	Mondani Riccardo
Lazzari s.p.a.	Lunghi Elena	Mariani Rosella	Mondani Alberto
Le Rose Amalia	Lunghi Maria Luisa e Rusconi Vittorio	Marinoni Maria Angela	Mondello Cristina
Leocata Giuseppe	Lupi Andrea	Martines Concheta Maria	Mondello Chiara
Leone Mario	Lupi Giuseppe e Donelli Rosanna	Martino Alessandro	Mondello Paolo
Leoni Antonella	Macalli Lucia	Martinoni Marianna	Monico Bernardo
L'Erborario S.r.l.		Martoccia Giovanni e Casalino Carmina	Montani Silvia
Leuce Grazia		Marzari Anna Maria	Montemezzo Deborah

Montuoro Marcello	Passerini Giuliana e Converso Guglielmina	Prina Massimo	Rotary Club Adda Lodigiano
Morandi Mauro e Hernandez Segura	Passerini Giuliana e Vignati Marco Giuseppe	Progetto Insieme-ODV-ETS	Rotta Stefano e Bontempi Tiziana
Morigi Anna Teresa	Passolunghi Antonio e Zanaboni Isabella	Qi Vending srl	Roveri Manuel e Baioni Buzzacchi
Moro Federico	Pastore Antonio	Raggi Giuseppe	Rozza Lucia
Mosca Fabio	Pavesi Daniela	Ragguaglio Ombretta	Rozzi Raffaella
Moschella Elisa e Favella Maria	Peccenati Francesco	Ramaioli Mario John	Rulfi Antonio
Benedetta	Peccenati Emanuela	Rancati Marco	Rusconi Giuseppe
Negri Tiziana	Pecenati Rosangela	Rancati Aldo	Rusconi Paola
Negri Maria Rosa	Pedrazzini Alessandro e Valvassori R.	Rancati Giuseppe	S.I.L.C. s.p.a.
Negroni Luigi	Pellegrini Emilio	Rancati Angelina, Rapaccioli Stefano	Sabbioni Francesco
Nicoli Roberta	Pellini s.p.a.	Rancati Lambri	Saccani Gianni Angelo e Battaglia
Norma Libri s.r.l.	Pennacchio Francesca	Rapetti Livia	Salvaderi Guido
Notario Beatrice e Talarico Alessandro	Per Pulire s.r.l.	Rattini Rossella	Salvatori Clara
Occhiato Eleonora	Perez Piero Paolo	Ravasi Celestina	Sambusida Vittorio
Oggioni Umberto	Perotti Daniele e Sibono Rosanna	Ravera Daniela	Sampaoli Giliberto
Oldani Ernestino	Persico Luisa	Recagni Giulia	Savarè Carlo
Oleari Giuseppina	Perversi Massimo Ernesto e Mariani Chiara	Reccagni Eugenia	Savini Giuseppe e Andena Pierangela
Onoranze Funebri Marni Srl	Peviani Alessandra	Reccagni Abelina Fiorenza	Savio Rita
Oppizzi Viviana	Piantoni Natalino e Passolungo Attilia	Residenze Assistite Maleo s.r.l.	Savoldini Maurizio e Di Toma Rosanna
Orlandelli Dario	Piatti Giancarlo	Ricotti Daniela	Sbarufatti Giuseppe
Orsi Angelo	Picco Alberto	Riezzo Emanuela	Sbarufatti Rita
Orsi Maria Cristina	Picco Luigi e Granata Anna	Rizzi Cinzia	Sbarufatti Giancarlo Roberto
Pacchioni Michele	Piccoli Martina	Roccatò Alfredo	Scalmani Maria Carla
Paganelli Gianluca	Pirola Francesca	Roccatò Rosanna	Scandelli Maria
Pagani Elena	Pirola Anna	Roscio Giancarlo e Gaggio Egidia	Scarpanti Simona e Galelli Giorgio
Pagani Maria Grazia	Pizzi Damiano	Rossetti Mario	Massimo
Pagliari Maria Elena	Pizzocci Rosa	Rossetti Enrico	Schegginetti Stefano
Paladini Claudia	Polenghi Antonio	Rossetti Giuseppina Sara e Moroni A.	Schiano Moriello Giuseppina
Palazzi Paola	Politi Antonio	Rossetti Group G.S.V. Srl	Schiavi Gabriella
Pallini Leonardo	Ponzinibbi Stefano	Rossetti Servizi Integrati s.r.l.	Schiavi Antonio e Curti Luisa
Palloni Enrica	Ponzone Daniela	Rossi Lucia	Schindler s.p.a.
Palosti Ennio Giuseppe	Porro Monica Elisa	Rossi Angelo	Scottini Marco
Panteghini Marco	Pozzi Luciano	Rossi Pierluigia	Segalini Maria Bruna
Papagni Paola	Pozzo Paola	Rossi Franco	Seminari Chiara
Parati Sofia Egle	Pozzoli Mario	Rossi Renato	Senna Adelaide
Parrocchia Santa Maria Maddalena	Premoli Omar Natale	Rossini Giorgio e Gaboardi Pierantonia	Senna Inox srl
Partito Democratico di Lodi	Pria Mariemma		

I protagonisti

Serenity s.p.a.	Spotti Giovanni e Calzari Luigina	Toletti Daniela	Vallacchi Roberta
Seresini Vittoria	Squintani Angelo e Carastro Grazia Angela	Tonani Luigi e Magistrati Ernestina	Valli Pierina
Serra Francesca	Steffenoni Pietro	Tondini Tiziana	Vergari Marta
Serrature e chiavi snc	Storti Giuseppe	Toscani Rossella	Villani Gloria
Serviati Giulio e Torri Carla	Sudati Lucia	Toscani Antonio	Violini Lorenza
Sesini Marialuisa	Sudati Giuseppe	Tosello Giuseppe	Visigalli Enrico
Silvestri Mariateresa	Suzzani Angela	Totaro Rossella e Anselmo Francesco	Visigalli Luisa
Simonazzi Paolo	Suzzani Luigia Caterina Giuseppina	Traballi Loredana	Visigalli Enrico e Bonvini Antonietta
Sindacato Pensionati Italiani	Sverzellati Paola	Trimmer s.r.l.	Visigalli Luisa e Asti Mario
Sindacato Territoriale Pensionati Cisl	Tallerico Pietro	Tripolisi Alessandra	Vitali Felice
Sobacchi Guglielmo	Tamagni Rosa	Tripolisi Dario	Vitaloni Domenico
Sobacchi Carmen	Tansini Carlo	Tursi Francesco	Zanaboni Angelo
Soc.Agricola Al Chiar di Luma s.s.	Tansini Andrea	Uggè Abele	Zanardi Cinzia
Soffientini Antonietta	Tarenzi Giuseppe	Uggeri Massimo	Zanelotti Francesco
Soffientini Pierangelo	Tarenzi Maria	Uggetti Simone e Matteo	Zanelotti Ambrogio
Softwareuno INS S.R.L.	Tarenzi Carla	Unione Artigiani e Imprese	Zanivan Alberto
Sollicitudo società coop. sociale - onlus	Tarenzi Luigi	Unione Confcommercio Imprese per l'Italia-Milano Lodi Monza e Brianza	Zanoni Stefania Ines
Sommariva Giovanni Luigi	Tarno Barbara	Unione Ex Allieve FMA di Lodi	Zanoni Antonello e Colombi Luisa
Sommariva Emilio	Tassielli Maurizio	Unitalsi Sottosezione di Bergamo	Zazzi Impianti s.r.l.
Spelta Luigi Roberto	Tecno Service Italia s.r.l.	Vadacca Donato	Zoppi Nicola
Spoldi Arcangelo	Terlizzi Ruggero	Valcarengi Pierina	Zuffetti Egidio
Spotti Matteo	Todisco Alberto		

Siamo felici di veicolare
i VOSTRI DESIDERI e RIFLETTERLI
in AZIONI concrete sulla COMUNITÀ

BILANCIO AL 31 DICEMBRE 2019

STATO PATRIMONIALE

ATTIVO

	2019	2018
A) IMMOBILIZZAZIONI	76.361,13	95.627,95
Immobilizzazioni materiali	76.361,13	95.627,95
B) ATTIVO CIRCOLANTE	19.969.879,52	18.655.839,41
Investimenti in titoli di stato	2.132.169,80	2.305.231,25
Investimenti in obbligazioni	1.348.618,30	1.338.878,75
Altri investimenti (Perpetual)	38.750,00	37.251,50
Crediti	760.407,11	462.059,10
Fondi comuni di investimento	2.441.697,22	2.363.096,45
Polizze assicurative	595.055,54	595.055,54
Azioni	5.000,00	5.000,00
Gestioni patrimoniali	12.381.403,91	11.060.487,27
Denaro e valori in cassa	9.153,88	2.208,97
Depositi bancari e postali	257.623,76	474.570,58
Certificati di deposito e buoni a risparmio	0,00	12.000,00
C) RATEI E RISCONTI attivi	56.578,80	59.588,38
TOTALE	20.102.819,45	18.811.055,74

PASSIVO

	2019	2018
A) PATRIMONIO NETTO	18.338.791,83	17.413.260,24
Fondi patrimoniali	17.535.968,53	17.502.776,28
Riserve	802.823,30	-89.516,04
B) DISPONIBILITÀ PER ATTIVITÀ	468.492,65	159.226,43
Disponibilità per erogazioni	255.078,87	140.817,52
Disponibilità per attività erogative	117.023,65	14.953,65
Disponibilità per gestione	96.390,13	3.455,26
C) FONDO IMPOSTE	500,00	500,00
D) TRATTAMENTO DI FINE RAPPORTO	35.698,15	30.851,97
E) DEBITI	1.248.803,92	1.198.384,49
Debiti per contributi ancora da pagare	1.146.229,64	1.165.343,97
Debiti verso fornitori	1.540,23	2.209,97
Debiti tributari	3.422,67	2.469,27
Debiti verso istituti di previdenza e di sicurezza sociale	3.563,76	2.889,68
Nei confronti del personale	3.370,00	0,00
Liberalità in attesa di accettazione	18.455,00	9.460,00
Altri debiti	72.222,62	16.011,60
F) RATEI E RISCONTRI PASSIVI	10.532,90	8.832,61
TOTALE	20.102.819,45	18.811.055,74

RENDICONTO DELLA GESTIONE

	2019	2018
A) GESTIONE FINANZIARIA E PATRIMONIALE		
I) PROVENTI FINANZIARI E PATRIMONIALI		
da depositi bancari e postali	187,37	26,20
da investimenti mobiliari	1.508.979,31	215.322,59
Totale (I)	1.509.166,68	215.348,79
II) ONERI FINANZIARI E PATRIMONIALI		
costi bancari e postali	75.967,74	65.848,91
svalutazione titoli e partecipazioni	46.484,93	968.173,95
imposte sull'attività finanziaria e patrimoniale	89.841,00	41.866,61
oneri finanziari	0,00	0,00
Totale (II)	212.293,67	1.075.889,47
Risultato economico della gestione finanziaria e patrimoniale (I-II) (A)	1.296.873,01	-860.540,68
*) destinato alle erogazioni	162.520,03	128.562,43
**) Destinato a attività gestite direttamente	210.121,39	-11.867,80
***) destinato a patrimonio o riserve	924.231,59	-977.235,31
****) in attesa di destinazione	0,00	0,00
B) PROVENTI E ONERI STRAORDINARI		
proventi	1.450,07	988,62
oneri	0,00	17.706,06
Risultato economico delle partite straordinarie (B)	1.450,07	-16.717,44
*) Destinato alle erogazioni	0,00	0,00
**) Destinato a attività gestite direttamente	1.450,07	-16.717,44
***) destinato a patrimonio o riserve	0,00	0,00
C) ATTIVITÀ DI RACCOLTA FONDI		
III) ENTRATE DA RACCOLTA FONDI		
liberalità	1.220.149,55	1.065.500,14
Totale della raccolta fondi (C)	1.220.149,55	1.065.500,14
*) Destinato alle erogazioni	1.142.945,35	961.105,43
**) Destinato a attività gestite direttamente	75.904,20	104.394,71
***) Destinato a patrimonio o riserve	1.300,00	0,00
D) ENTRATE DA ATTIVITÀ ACCESSORIE		
proventi da attività accessorie	0,00	0,00
Risultato economico delle attività accessorie (D)	0,00	0,00
E) ALTRE DISPONIBILITÀ PER L'ATTIVITÀ EROGATIVA		
contributi revocati	4.781,75	400,05
Totale altre disponibilità per l'attività erogativa (E)	4.781,75	400,05
TOTALE DISPONIBILITÀ PER EROGAZIONI (A*+B*+C*+D*+E)	1.310.247,13	1.090.067,91
F) EROGAZIONI		
per attività istituzionali	1.093.915,78	1.043.532,53
per attività connesse	0,00	0,00
Totale erogazioni (F)	1.093.915,78	1.043.532,53
Aumento o (riduzione) dei fondi per erogazioni	216.331,35	46.535,38

	2019	2018
TOTALE DISPONIBILITÀ PER ATTIVITÀ DIRETTA (A**+B**+C**+D**)	287.475,66	75.809,47
MATERIALE DI CONSUMO	15.669,34	16.527,82
materiale di consumo	15.669,34	16.527,82
SERVIZI, CONSULENZE, E PRESTAZIONI PROFESSIONALI	40.201,99	35.489,43
servizi	15.672,01	11.163,64
consulenze	3.481,81	183,00
prestazioni professionali	16.255,96	19.422,69
installazione, manutenzione e riparazione	4.792,21	4.720,10
GODIMENTO BENI DI TERZI	23.101,10	23.582,52
godimento beni di terzi	23.101,10	23.582,52
PERSONALE	92.887,94	84.167,28
retribuzioni	67.813,80	63.766,47
accantonamento TFR	4.846,18	4.508,82
contributi previdenziali e assicurativi	20.227,96	15.841,36
rimborsi spese	0,00	50,63
AMMORTAMENTI	19.266,82	19.726,13
ammortamenti beni materiali	19.266,82	19.726,13
ONERI DIVERSI DI GESTIONE	2.839,42	24.950,87
IMPOSTE (DEDUCIBILI E INDEDUCIBILI)	574,18	1.057,11
SOPRAVVENIENZE PASSIVE	0,00	0,00
Totale oneri per attività gestite direttamente	194.540,79	205.501,16
Aumento o (riduzione) dei fondi per attività gestite direttamente	92.934,87	-129.691,69
Risorse destinate a riserva o patrimonio (A***+B***+C***)	925.531,59	-977.235,31

NOTA INTEGRATIVA

Criteri di formazione

Il bilancio segue l'impostazione adottata negli esercizi precedenti. La nota integrativa, redatta in forma abbreviata, costituisce, con lo Stato Patrimoniale ed il Rendiconto della Gestione, parte integrante del bilancio. La gestione finanziaria e patrimoniale ha prodotto un risultato positivo di € 1.296.873,01 che ha abbondantemente compensato l'analogo risultato negativo dell'esercizio precedente. Ciò a conferma del fatto che l'impostazione di bilancio dell'esercizio precedente è stata correttamente adottata. La strategia utilizzata è stata quella quindi di coprire almeno i risultati negativi precedenti per tutti i fondi, operando anche alcuni interventi specifici di giroconti, e come risultato generale ci si è prefissati quello di ricostruire le riserve per un importo non molto inferiore a quello esistente prima della chiusura al 31.12.2018 e di destinare a disponibilità per erogazioni o gestione struttura la differenza.

1. STATO PATRIMONIALE

ATTIVITÀ

Immobilizzazioni materiali: mobili e attrezzature per ufficio, Macchine e impianti e Attrezzature varie, sono state iscritte al costo di acquisto e rettificate dalle corrispondenti quote di ammortamento, imputate a rendiconto gestionale.

Investimenti in titoli di stato-obbligazioni-altri investimenti: sono valorizzati al valore di mercato al 31.12.2019.

Crediti

Credito per liberalità da ricevere: crediti nei confronti della Fondazione Cariplo per le erogazioni sul territorio relative a progetti già approvati e in attesa di rendicontazione, nei confronti del Comune di Lodi e di Famiglia Nuova Cooperativa Sociale quale quota a noi spettante del contributo che Fondazione Cariplo gli verserà in qualità di capofila rispettivamente dei progetti Rigenerare Valore Sociale e Mano a Mano.

Altri crediti: nei confronti della proprietaria degli uffici di Corso Vittorio per deposito cauzionale.

Fondi Comuni di Investimento: trattasi di Fondi Comuni Azionari Euro Europa. Sono stati valorizzati al prezzo di mercato al 31.12.2019.

Polizze assicurative: investimento in polizze assicurative gestione separata (Popolare Vita - Gesav Generali) al valore storico.

Azioni: partecipazione nella Investimenti solidali spa di Codogno che ha per oggetto micro-finanziamenti e prestazione di servizi a enti no-profit

Gestioni patrimoniali: costituite da "Vip Profilo 3/4" Banca Aletti e "Mix 20 Dinamica" Intesa Sanpaolo Private Banking

Ratei attivi: relativi alla quota di competenza dell'esercizio 2019 delle rendite che verranno incassate nel 2020 su investimenti in titoli.

Risconti attivi: relativi alla quota di competenza dell'esercizio 2020 della locazione del server, dell'assistenza software e del canone di locazione degli uffici di Corso Vittorio.

PASSIVITÀ

Fondi patrimoniali: sotto questa voce sono stati inseriti: il *Fondo di dotazione iniziale*, il Fondo comune costituito da tutte le risorse destinate a patrimonio raccolte tramite bandi e da altre donazioni pervenute a patrimonio, *Fondi nominativi* e *Fondo Sfida Cariplo*.

Disponibilità per erogazioni e attività erogative: costituita dalle somme che la Fondazione ha a disposizione per le attività erogative.

Disponibilità per gestione: residue disponibilità da destinare alla gestione della struttura.

Trattamento di fine rapporto: adeguato al credito maturato nei confronti del personale dipendente.

Debiti per contributi ancora da pagare: residui debiti verso le realtà non profit destinatarie dei bandi emessi il cui contributo verrà pagato sulla base della rendicontazione che dovranno produrre.

Ratei e risconti passivi: ratei passivi relativi alle quote di competenza dell'esercizio degli emolumenti e contributi che saranno liquidati nel corso del 2020.

2. RENDICONTO DELLA GESTIONE

Gestione finanziaria e patrimoniale: il saldo positivo è stato destinato all'erogazione e alla copertura delle spese di gestione.

Attività erogativa: il saldo positivo è costituito da fondi accantonati per gli esercizi futuri.

Gestione della struttura: i costi sono stati coperti con le entrate dell'esercizio corrente.

RELAZIONE DEL COLLEGIO DEI REVISORI

Il Bilancio, composto dallo Stato patrimoniale, dal Rendiconto gestionale e dalla Nota integrativa, è stato messo a disposizione dei revisori per le loro incombenze di controllo.

I revisori attestano ed osservano quanto segue:

- il Rendiconto, redatto in conformità delle vigenti normative, è stato oggetto di verifica da parte dello scrivente Collegio;
- le singole voci dello Stato patrimoniale e del Rendiconto della gestione, nonché le informazioni esposte nella Nota Integrativa, concordano con le risultanze della contabilità, la cui regolare tenuta è stata da noi riscontrata;
- gli schemi di Bilancio previsti dal codice civile sono stati opportunamente adattati alla differente realtà della Fondazione quale "Ente non commerciale";
- i criteri di formazione e valutazione risultano correttamente applicati con il consenso dei revisori ove richiesto;
- la Nota integrativa che corredata il Bilancio, predisposta dal

Consiglio di Amministrazione, esime da ulteriori considerazioni sull'andamento della gestione;

- la valutazione delle voci di bilancio è stata fatta ispirandosi a criteri generali di prudenza e competenza nella prospettiva della continuazione dell'attività;
- gli investimenti in titoli di stato e obbligazioni sono opportunamente iscritti nell'attivo circolante e valutati al loro valore al 31.12.2019;
- l'attività della Fondazione è stata tutta indirizzata al perseguimento di fini di beneficenza e di pubblica utilità, esclusa ogni attività ai fini di lucro ed è stata svolta nel rispetto dei principi statutari, in aderenza ai bandi approvati dal Consiglio di Amministrazione indirizzati alle Associazioni ed Enti operanti sul territorio.

Premesso quanto in precedenza esposto, il Collegio ha espresso complessivo parere positivo sul Bilancio per l'esercizio chiuso al 31.12.2019 che rappresenta adeguatamente la situazione patrimoniale economica e finanziaria della Fondazione.

La versione integrale di: Bilancio, Nota integrativa e Relazione dei Revisori è disponibile sul sito: www.fondazioneiodi.org

Un particolare ringraziamento a:



FONDAZIONE CARIPLO
per il supporto e la collaborazione

STUDIO ASSOCIATO
MASSA - MADONINI - DOVERI

STUDIO ASSOCIATO MASSA - MADONINI - DOVERI
per l'assistenza gratuita prestata nella elaborazione paghe e formalità inerenti



CSV LOMBARDIA SUD - SEDE TERRITORIALE DI LODI
per la collaborazione prestata alla diffusione dei nostri bandi



SOLLICITUDO SOCIETÀ COOPERATIVA SOCIALE - LODI
per la disponibilità e la competenza nella elaborazione delle stampe del rapporto annuale e di tutte le altre pubblicazioni



IL CITTADINO
per l'attenzione riservataci nella pubblicazione e divulgazione della nostra operatività.

Ringraziamo inoltre il **dr. Pierluigi Carabelli** dello **Studio Associato Minoja - Carabelli** di Lodi per la consulenza prestata.

Per le fotografie si ringraziano gli Enti beneficiari, i fotografi Borella, Cavalleri e Ribolini e la redazione de "Il Cittadino".

Il Comitato di Nomina
della Fondazione Comunitaria
della Provincia di Lodi

CAMERA DI COMMERCIO DI
MILANO MONZA BRIANZA LODI



COMUNE DI CASALPUSTERLENGO



COMUNE DI CODOGNO



COMUNE DI LODI



COMUNE DI SANT'ANGELO LODIGIANO



DIOCESI DI LODI



FONDAZIONE CARIPLO



PREFETTURA DI LODI



PROVINCIA DI LODI





FONDAZIONE COMUNITARIA DELLA PROVINCIA DI LODI - ONLUS

📍 Corso Vittorio Emanuele II, 17 - 26900 Lodi

☎ 0371.432726

✉ info@fondazioneodi.org

@ www.fondazioneodi.org

👤 C.F. 92540860159

📘 Fondazione Comunitaria della Provincia di Lodi onlus